

# Montageanleitung für ein besseres Raumklima



# Die Montage von SkamoWall

## Inhalt

Ein System .....	4
Allgemeine Informationen .....	5
<b>Einfache Montage mit SkamoWall .....</b>	<b>6</b>
Wand vorbereiten .....	8
Material vorbereiten: <i>Skamol Lime Mortar, SkamoWall Board, SkamoWall Bore und SkamoWall Wedge</i> .....	9
Platte anbringen: <i>SkamoWall Board, SkamoWall Bore SkamoWall Wedge und Skamol Primer</i> .....	10
Putz auftragen: <i>Skamol Primer, Skamol Lime Mortar und Skamol Smooth Plaster</i> .....	13
Zusätzliche Schutzelemente anbringen <i>Skamol Corner und Skamol Mesh</i> .....	15
Wand fertigstellen .....	17
<b>Detailzeichnungen zur Montage von SkamoWall .....</b>	<b>18</b>
Wand .....	20
Fenster .....	21
<b>Verwendung der SkamoWall-Produkte .....</b>	<b>22</b>
SkamoWall Bore .....	24
SkamoWall Wedge .....	25
Skamol Lime Mortar .....	26
Skamol Primer .....	28
Skamol Smooth Plaster .....	29
Skamol Corner .....	30
Skamol Mesh .....	31
<b>Nach der Montage von SkamoWall .....</b>	<b>32</b>
Belüftung .....	34
Anstrich und Fliesen .....	35
<b>SkamoWall FAQ .....</b>	<b>36</b>
Allgemeine Fragen zu SkamoWall .....	38
Fragen zu bestimmten SkamoWall-Produkten .....	39





# Ein System

SkamoWall ist ein Komplettsystem zur Verbesserung des Raumklimas.  
Das System besteht aus dem SkamoWall Board und zugehörigen Produkten.



## **SkamoWall Board**

Platte zur Verbesserung des Raumklimas

## **SkamoWall Bore**

Laibungsplatte

## **SkamoWall Wedge**

Anschlusskeil

## **Skamol Corner**

Kantenschutz

## **Skamol Lime Mortar**

Kleber und Putz (grobkörnig)

## **Skamol Mesh**

Verstärkungsgitter

## **Skamol Primer**

Grundierung

## **Skamol Smooth Plaster**

Putz (feinkörnig)



# Allgemeine Informationen

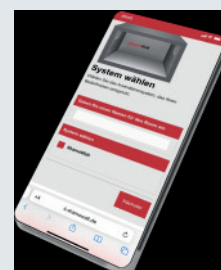
Verwenden Sie nur Produkte des Skamowall-Systems und Produkte, die in dieser Anleitung für die Montage von Skamowall empfohlen werden.

Um das bestmögliche Ergebnis zu erzielen, ist es wichtig, dass das Skamowall Board, die Werkzeuge und das Wasser frei von Staub und Fremdkörpern sind.

Die Montage muss in einem Temperaturbereich von +5 °C bis +25 °C erfolgen.

Während der Montage ist keine spezielle Sicherheitsausrüstung erforderlich, wir empfehlen jedoch, die Sicherheitsdatenblätter auf Sicherheitsausrüstung und -anweisungen zu überprüfen.

Die Sicherheitsdatenblätter finden Sie hier:



Auf [www.skamowall.de](http://www.skamowall.de) finden Sie einen Rechner, mit dem Sie die benötigte Materialmenge für Ihr Projekt ermitteln können.

## Montagewerkzeuge



Maurerkelle



Eimer



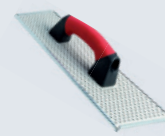
Cuttermesser



Metermaß



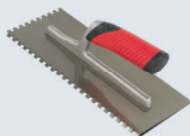
Handsäge



Filzbrett



Farbroller



Gezahnte Glättkelle (8 mm)



Bohrmaschine



Wasserwaage



Abstandskeile



Mörtelrührer

# Einfache Montage mit SkamoWall

Auf den folgenden Seiten wird die Montage von SkamoWall detailliert erläutert.

Die Montage von SkamoWall kann in nur sechs Schritten sowohl für Heimwerker als auch für Fachleute leicht verständlich beschrieben werden.

- 1 Wand vorbereiten**  
Lösen Putz, Teer, Farbreste und organische Materialien entfernen. Bei Schimmelbildung die Wand mit einem Biozidprodukt reinigen. Den Kalkmörtel Skamol Lime Mortar verwenden, um Unebenheiten von mehr als 10 mm auszugleichen.
- 2 Material vorbereiten**  
Das SkamoWall Board mit gängigen Werkzeugen zuschneiden und an Elektro- und Sanitärinstallationen anpassen. Skamol Primer auf die nach innen gewandte Seite der Platte auftragen.
- 3 Platte anbringen**  
Skamol Lime Mortar auf das SkamoWall Board und die Wand auftragen. Die Platten an der Wand anbringen und aneinander schieben.
- 4 Putz auftragen**  
Skamol Primer auf die nach außen gerichtete Seite der zu verputzenden Platte auftragen. Skamol Lime Mortar oder Skamol Smooth Plaster auswählen. Verwenden Sie den ausgewählten Putz, um die Stoßfugen zu füllen.
- 5 Zusätzliche Schutzelemente anbringen**  
Falls erforderlich, bringen Sie Skamol Corner und Skamol Mesh an, um die Wand zusätzlich zu schützen.
- 6 Wand fertigstellen**  
Die Wand kann auf Wunsch gestrichen werden.

Bitte beachten Sie, dass überschüssiges Material bei Ihrem örtlichen Recyclingzentrum abgegeben werden muss.



SkamoWall





# 1 Wand vorbereiten

- 1.1 Losen Putz, Teer, Farbreste und organische Materialien entfernen.

Bei Schimmelbildung die Wand mit einem Biozidprodukt reinigen.



- 1.2 Sicherstellen, dass die Wand eben ist. Zum Nivellieren der Wandfläche können mehrere Schichten Skamol Lime Mortar in Schichten von 10 mm aufgetragen werden. Jede Schicht vor dem Auftragen einer weiteren Klebstoffschicht aushärten lassen.



- 1.3 Wenn die Wandfläche eben ist, Wasser oder Skamol Primer verwenden, um sicherzustellen, dass die Wand staubfrei ist.





## 2 Material vorbereiten

- 2.1 Das SkamoWall Board/Bore/Wedge bei Bedarf mit einer handelsüblichen Handsäge auf die richtige Größe zuschneiden.

Die Platte einfach mit einem Teppichmesser an elektrische Installationen anpassen.

Werkzeuge: Handsäge und Teppichmesser



- 2.2 Tragen Sie den gebrauchsfertigen Skamol Primer auf die zur Wand weisende Seite des SkamoWall Board auf.

Es gibt keinen Unterschied in der Funktion der beiden Seiten des SkamoWall Board, daher spielt es keine Rolle, welche Seite des SkamoWall Board dem Raum zugewandt angebracht wird.

Werkzeuge: Farbroller

Weitere Informationen zu Skamol Primer finden Sie auf Seite 28.



- 2.3 Etwa 30 Minuten warten, bis der Skamol Primer getrocknet ist, und dann mit der Montage der Platte beginnen.

Skamol Lime Mortar mischen und auf die Wand auftragen. Wir empfehlen, Skamol Skamol Lime Mortar auf die zur Wand weisende Seite des SkamoWall Board auftragen.

Werkzeuge: Gezahnte Glättkelle (8 mm)

Weitere Informationen zu Skamol Lime Mortar finden Sie auf Seite 26.



## 3 Platte anbringen

- 3.1 Das SkamoWall Board etwa 10 cm von der gewünschten Position anlegen. Das SkamoWall Board sofort an die richtige Position drücken, um den Skamol Lime Mortar zu verteilen.

Das SkamoWall Board muss vollständig mit 4 mm bis 10 mm Skamol Lime Mortar verklebt sein.



- 3.2 Zwischen SkamoWall Board und Boden muss ein Abstand von 5 mm verbleiben. Die Fuge kann mit einem anorganischen elastischen Material wie selbstklebendem Fugendichtband oder Silikon gefüllt werden.

Werkzeuge: Abstandskeile



- 3.3 Eine Wasserwaage verwenden, um sicherzustellen, dass die Platten korrekt positioniert und waagrecht sind.

Werkzeuge: Wasserwaage





## 3 Platte anbringen

- 3.4 Auf eine vollständige Verklebung der Fugen zwischen den Platten und einen Mindestversatz von 5 cm achten.



- 3.5 Nach dem Aushärten des Klebstoffs können überschüssiges Material und Unebenheiten abgeschliffen werden.



- 3.6 Das SkamoWall Bore wird auf die gleiche Weise angebracht wie das SkamoWall Board.

Zwischen dem SkamoWall Bore und der Fensterbank muss eine Fuge von 5 mm bleiben. Die Fuge kann mit einem anorganischen elastischen Material wie selbstklebendem Fugendichtband oder Silikon gefüllt werden.

Weitere Informationen zu SkamoWall Bore finden Sie auf Seite 24.



## 3 Platte anbringen

3.7 Das SkamoWall Wedge wird auf die gleiche Weise angebracht wie das SkamoWall Board.

Weitere Informationen zu SkamoWall Wedge finden Sie auf Seite 25.





## 4 Putz auftragen

- 4.1 Staub von der Oberfläche des verlegten SkamoWall Board entfernen.



- 4.2 Skamol Primer mit einem Farbroller oder einem ähnlichen Werkzeug auf die Oberfläche des verlegten SkamoWall Board auftragen.

Werkzeuge: Farbroller

Weitere Informationen zu Skamol Primer finden Sie auf Seite 28.



- 4.3 Etwa 30 Minuten warten, bis der Skamol Primer getrocknet ist.



## 4 Putz auftragen

- 4.4 Den Putz anmischen in einer gleichmäßigen Schicht vollflächig auf das SkamoWall Board/Bore/Wedge auftragen.

Weitere Informationen zu Skamol Lime Mortar (grobkörniger Putz) siehe Seite 27.

Weitere Informationen zu Skamol Smooth Plaster finden Sie auf Seite 29.



- 4.5 Putz glätten und abreiben.

Wahlweise kann der ausgehärtete Putz leicht geschliffen und eine neue Schicht auf den vorhandenen Putz aufgetragen werden. Dies kann wiederholt werden, bis das gewünschte Ergebnis erreicht ist.





# 5 Zusätzliche Schutzelemente anbringen

- 5.1 Eine Schicht Putz dort auftragen, wo Skamol Corner angebracht werden soll. Skamol Lime Mortar oder Skamol Smooth Plaster auswählen.

Weitere Informationen zu Skamol Corner finden Sie auf Seite 30.



- 5.2 Skamol Corner in den nassen Putz drücken.  
Überschüssigen Putz glätten.



- 5.3 Nach dem Aushärten des Putzes die Schritte 4.4 und 4.5 durchführen.



# **5** Zusätzliche Schutz- elemente anbringen

- 5.4 Eine Schicht Putz dort auf das SkamoWall Board auftragen, wo das Skamol Mesh angebracht werden soll. Skamol Lime Mortar oder Skamol Smooth Plaster auswählen.

Weitere Informationen zu Skamol Mesh finden Sie auf Seite 31.



- 5.5 Skamol Mesh mit einer Überlappung von 10 cm in den nassen Putz drücken.

Überschüssigen Putz glätten.



- 5.6 Nach dem Aushärten des Putzes die Schritte 4.4 und 4.5 durchführen.





## 6 Wand fertigstellen

- 6.1 Nach dem Aushärten des Putzes ist die Montage abgeschlossen.



- 6.2 Wenn die Wand gestrichen werden soll, verwenden Sie eine von Skamol empfohlene Farbe.

Weitere Informationen zur Farbe siehe Seite 35.



# Detailzeichnungen zur Montage von **SkamoWall**

Auf den folgenden Seiten finden Sie detaillierte Zeichnungen zur Montage von SkamoWall:

- Wand
- Fenster

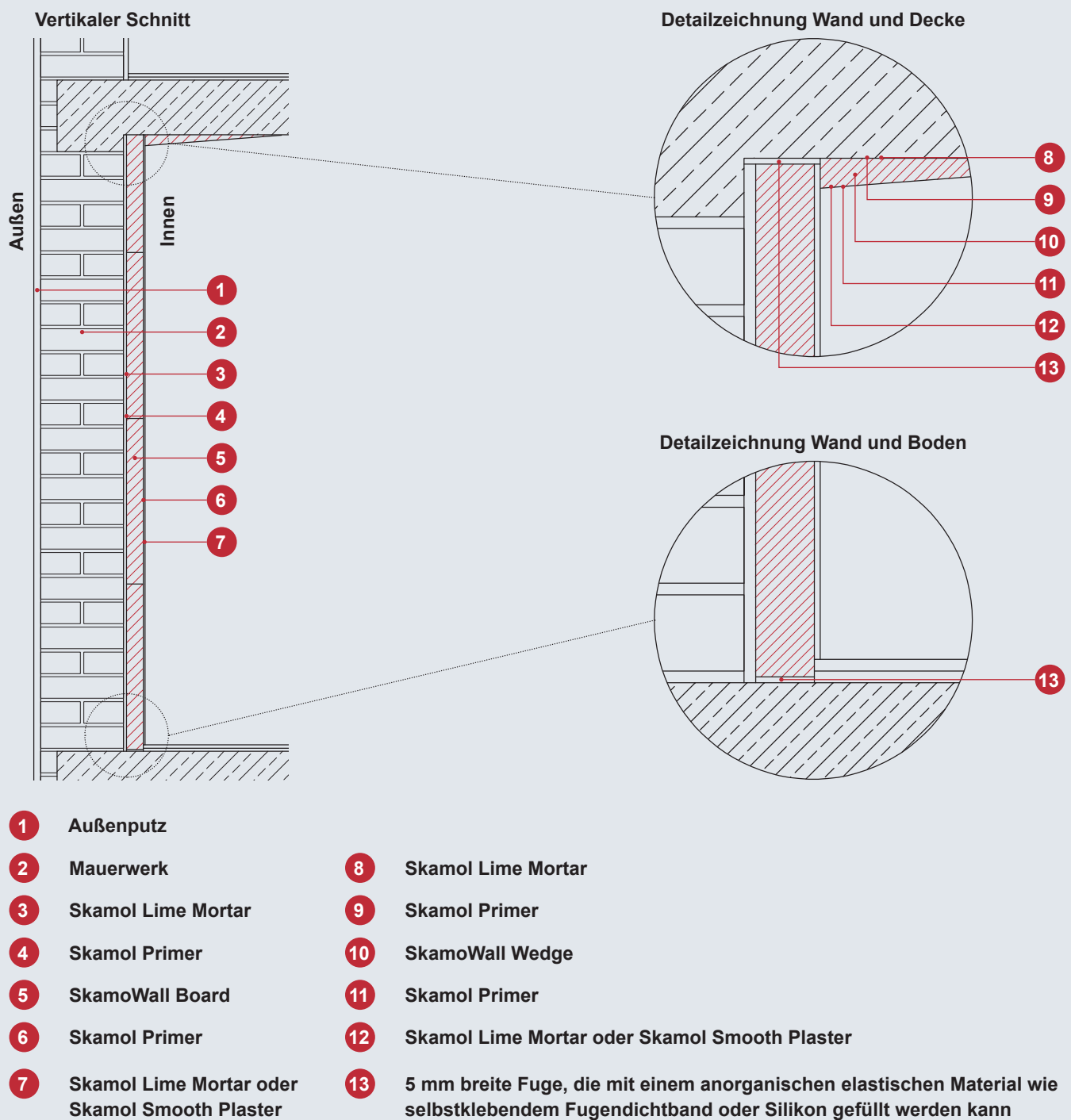
Besuchen Sie [www.skamowall.de](http://www.skamowall.de), um Autodesk Revit-Dateien von SkamoWall herunterzuladen.





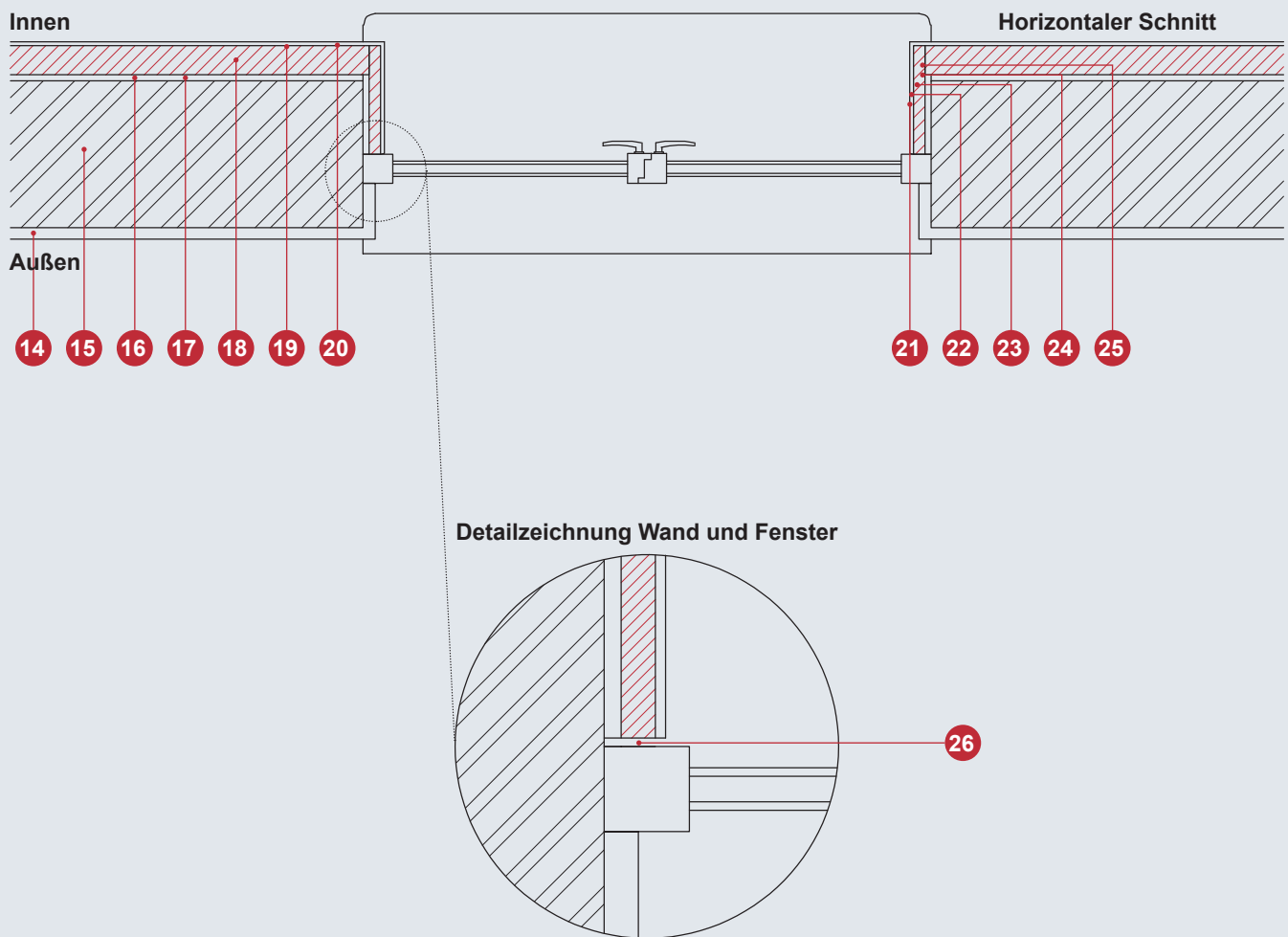


# Wand





# Fenster



- |   |  |
|---|--|
| <b>14</b> Außenputz                                     | <b>21</b> Skamol Lime Mortar   |
| <b>15</b> Mauerwerk                                     | <b>22</b> Skamol Primer  |
| <b>16</b> Skamol Lime Mortar                            | <b>23</b> SkamoWall Bore   |
| <b>17</b> Skamol Primer                                 | <b>24</b> Skamol Primer  |
| <b>18</b> SkamoWall Board                               | <b>25</b> Skamol Lime Mortar oder Skamol Smooth Plaster  |
| <b>19</b> Skamol Primer                                 | <b>26</b> 5 mm breite Fuge, die mit einem anorganischen elastischen Material wie selbstklebendem Fugendichtband oder Silikon gefüllt werden kann |
| <b>20</b> Skamol Lime Mortar oder Skamol Smooth Plaster |  |

# Verwendung der **Skamo**Wall-Produkte

Im SkamoWall-System enthaltene Produkte:

- SkamoWall Board
- SkamoWall Bore
- SkamoWall Wedge
- Skamol Corner
- Skamol Lime Mortar
- Skamol Mesh
- Skamol Primer
- Skamol Smooth Plaster

Auf den folgenden Seiten finden Sie detaillierte Anweisungen zur Verwendung jedes Produkts.

Verwenden Sie nur Produkte des SkamoWall-Systems und Produkte, die in dieser Anleitung für die Montage von SkamoWall empfohlen werden.

Während der Montage ist keine spezielle Sicherheitsausrüstung erforderlich, wir empfehlen jedoch, die Sicherheitsdatenblätter auf Sicherheitsausrüstung und -anweisungen zu überprüfen.

Die Sicherheitsdatenblätter finden Sie hier:









# SkamoWall Bore

SkamoWall Bore ist eine Laibungsplatte, die an den Seiten und oben an Fenstern verwendet wird.

- A** Losen Putz, Teer, Farbreste und organische Materialien entfernen. Bei Schimmelbildung die Wand mit einem Biozidprodukt reinigen.
- B** Sicherstellen, dass die Wand eben ist. Zum Nivellieren der Wandfläche können mehrere Schichten Skamol Lime Mortar in Schichten von 10 mm aufgetragen werden. Jede Schicht vor dem Auftragen einer weiteren Klebstoffschicht aushärten lassen.
- C** Wasser oder Skamol Primer verwenden, um sicherzustellen, dass die Wand staubfrei ist.
- D** SkamoWall Bore mit einer Handsäge auf die richtige Größe zuschneiden.
- E** Staub von der Oberfläche des SkamoWall Bore entfernen.
- F** Grundierung Skamol Primer auf die der Wand zugewandte Seite des SkamoWall Bore auftragen. Es gibt keinen Unterschied in der Funktion der beiden Seiten des SkamoWall Bore, daher spielt es keine Rolle, welche Seite des SkamoWall Bore dem Raum zugewandt angebracht wird.
- G** Etwa 30 Minuten warten, bis der Skamol Primer getrocknet ist.
- H** Skamol Lime Mortar in einer gleichmäßigen Schicht auf die Wand auftragen. Skamol Lime Mortar in einer gleichmäßigen Schicht auf die zur Wand weisende Seite des SkamoWall Bore auftragen. Die gesamte Mörtelschicht sollte 4 mm bis 10 mm betragen.
- I** Das SkamoWall Bore etwa 5 cm von der gewünschten Position anlegen.
- J** Das SkamoWall Bore sofort an die richtige Position drücken, um den Skamol Lime Mortar zu verteilen. Das SkamoWall Bore muss vollständig mit Skamol Lime Mortar verklebt werden, wobei zwischen dem SkamoWall Bore und der Fensterbank eine Fuge von 5 mm verbleibt. Die Fuge kann mit einem anorganischen elastischen Material wie selbstklebendem Fugendichtband oder Silikon gefüllt werden.
- K** Staub von der Oberfläche des verlegten SkamoWall Bore entfernen.
- L** Skamol Primer auf die Oberfläche des verlegten SkamoWall Bore auftragen.
- M** Etwa 30 Minuten warten, bis der Skamol Primer getrocknet ist.
- N** Stoßfugen zwischen SkamoWall Bore mit Putz füllen und anschließend Putz auf SkamoWall Bore auftragen. Skamol Lime Mortar oder Skamol Smooth Plaster auswählen.
- O** Nach dem Aushärten des Putzes ist die Montage von SkamoWall Bore abgeschlossen.



# SkamoWall Wedge

SkamoWall Wedge ist ein Anschlusskeil, eine keilförmige Platte, die als Übergang zwischen Wand und Decke verwendet wird.



- A** Losen Putz, Teer, Farbreste und organische Materialien von Wand und Decke entfernen. Bei Schimmelbildung die Wand mit einem Biozidprodukt reinigen.
- B** Sicherstellen, dass Wand und Decke eben sind. Zum Nivellieren der Wandfläche können mehrere Schichten Skamol Lime Mortar in Schichten von 10 mm aufgetragen werden. Jede Schicht vor dem Auftragen einer weiteren Klebstoffschicht aushärten lassen.
- C** Wasser oder Skamol Primer verwenden, um sicherzustellen, dass Wand und Decke staubfrei sind.
- D** SkamoWall Wedge bei Bedarf mit einer handelsüblichen Handsäge auf die richtige Größe zuschneiden.
- E** Staub von der Oberfläche des SkamoWall Wedge entfernen.
- F** Skamol Primer auf die zu Wand und Decke weisenden Oberflächen von SkamoWall Wedge auftragen.
- G** Etwa 30 Minuten warten, bis der Skamol Primer getrocknet ist.
- H** Skamol Lime Mortar in einer gleichmäßigen Schicht auf Wand und Decke auftragen. Skamol Lime Mortar in einer gleichmäßigen Schicht auf die zu Wand und Decke weisende Seite des SkamoWall Wedge auftragen. Die gesamte Mörtelschicht sollte 4 mm bis 10 mm betragen.
- I** Das SkamoWall Wedge etwa 5 cm von der gewünschten Position anlegen.
- J** Das SkamoWall Wedge sofort an die richtige Position drücken, um den Skamol Lime Mortar zu verteilen. SkamoWall Wedge muss vollständig mit Skamol Lime Mortar verklebt sein.
- K** Staub von der Oberfläche des SkamoWall Wedge entfernen.
- L** Skamol Primer auf die Oberfläche des verlegten SkamoWall Wedge auftragen.
- M** Etwa 30 Minuten warten, bis der Skamol Primer getrocknet ist.
- N** Stoßfugen zwischen SkamoWall Wedge mit Putz füllen und anschließend Putz auf SkamoWall Wedge auftragen. Skamol Lime Mortar oder Skamol Smooth Plaster auswählen.
- O** Sobald der Putz ausgehärtet ist, ist die Montage von SkamoWall Wedge abgeschlossen.

# Skamol Lime Mortar

Skamol Lime Mortar ist ein Mörtel auf Kalkbasis, der verwendet wird als:

- Mörtel zum Ausgleichen von Unebenheiten in der Wand vor der Montage von SkamoWall.
- Kleber zur Befestigung von SkamoWall Board an der Wand.
- Grobkörniger Putz zur Fertigstellung der Wand.

Ein 20-kg-Sack reicht für 2,5 m<sup>2</sup> bei einer Stärke von 7 mm.

- A** Losen Putz, Teer, Farbreste und organische Materialien entfernen. Bei Schimmelbildung die Wand mit einem Biozidprodukt reinigen.
- B** Sicherstellen, dass die Wand eben ist. Zum Nivellieren der Wandfläche können mehrere Schichten Skamol Lime Mortar in Schichten von 10 mm aufgetragen werden. Jede Schicht muss aushärten und befeuchtet werden, bevor eine neue Schicht aufgetragen wird.
- C** Wasser oder Skamol Primer verwenden, um sicherzustellen, dass die Wand staubfrei ist.
- D** Staub von der der Wand zugewandten Seite des SkamoWall Board entfernen.
- E** Skamol Primer auf die der Wand zugewandte Seite des SkamoWall Board auftragen. Es gibt keinen Unterschied in der Funktion der beiden Seiten des SkamoWall Board, daher spielt es keine Rolle, welche Seite des SkamoWall Board dem Raum zugewandt angebracht wird.
- F** Etwa 30 Minuten warten, bis der Skamol Primer getrocknet ist.
- G** Skamol Lime Mortar mit ca. 4,5 l sauberem Wasser pro 20-kg-Sack mischen:
  - 2,5 l Wasser in einen Mischeimer gießen.
  - Den gesamten Inhalt des Sacks Skamol Lime Mortar unter kräftigem Rühren hinzufügen.
  - Das restliche Wasser (ca. 2 l) in die Mischung geben, bis die gewünschte Konsistenz erreicht ist.
  - Etwa 7 Minuten lang kräftig rühren.
  - Die Mischung ca. 2 Minuten ruhen lassen und nochmals ca. 1 Minute rühren.
  - Nach dem Anmischen kann Skamol Lime Mortar für ca. 2 Stunden verwendet werden.
- H** Skamol Lime Mortar mit einer gezahnten Glättkelle (8 mm) in einer gleichmäßigen Schicht auf die Wand auftragen. Wir empfehlen auch, Skamol Lime Mortar mit einer gezahnten Glättkelle (8 mm) in einer gleichmäßigen Schicht auf die zur Wand weisende Seite des SkamoWall Board auftragen. Die gesamte Mörtelschicht sollte 4 mm bis 10 mm betragen.
- I** Das SkamoWall Board etwa 10 cm von der gewünschten Position anlegen.
- J** Das SkamoWall Board sofort an die richtige Position drücken, um den Skamol Lime Mortar zu verteilen. SkamoWall Board muss vollständig mit Skamol Lime Mortar verklebt werden, sodass zwischen SkamoWall Board und Boden eine Fuge von 5 mm bleibt. Die Fuge kann mit einem anorganischen elastischen Material wie selbstklebendem Fugendichtband oder Silikon gefüllt werden.





**Wird Skamol Lime Mortar als Putz verwendet, sind die folgenden Anweisungen zu befolgen**

- K** Staub von der Oberfläche des verlegten SkamoWall Board entfernen.
- L** Skamol Primer auf die Oberfläche des verlegten SkamoWall Board auftragen.
- M** Etwa 30 Minuten warten, bis der Skamol Primer getrocknet ist.
- N** Skamol Lime Mortar mit ca. 4,5 l sauberem Wasser pro 20-kg-Sack mischen:
  - 2,5 l Wasser in einen Mischeimer gießen.
  - Den gesamten Inhalt des Sacks Skamol Lime Mortar unter kräftigem Rühren hinzufügen.
  - Das restliche Wasser (ca. 2 l) in die Mischung geben, bis die gewünschte Konsistenz erreicht ist.
  - Etwa 7 Minuten lang kräftig rühren.
  - Die Mischung ca. 2 Minuten ruhen lassen und nochmals ca. 1 Minute rühren.
  - Nach dem Anmischen kann Skamol Lime Mortar für ca. 2 Stunden verwendet werden.
- O** Tragen Sie Skamol Lime Mortar in einer gleichmäßigen Dicke von 2 mm bis 3 mm auf.
- P** Den Putz glätten und abreiben.
- Q** Ist der ausgehärtete Skamol Lime Mortar uneben, Skamol Lime Mortar in einer Stärke von 2mm bis 3mm wässern, auftragen und filzen. Dies kann wiederholt werden, bis die gewünschte Oberfläche erreicht ist.

# Skamol Primer

Skamol Primer ist eine gebrauchsfertige Grundierung, die nicht verdünnt werden muss.

Ein 10-Liter-Kanister reicht für 50 m<sup>2</sup>.

- A** Staub von der Oberfläche des SkamoWall Board entfernen.
- B** Skamol Primer mit Pinsel, Rolle oder Sprühgerät gleichmäßig auf dem SkamoWall Board auftragen.
- C** Es ist deutlich zu erkennen, wenn das SkamoWall Board mit Skamol Primer gesättigt ist.
- D** Etwa 30 Minuten warten, bis der Skamol Primer getrocknet ist, und dann mit der Montage des SkamoWall Board beginnen.
- E** Staub von der Oberfläche des verlegten SkamoWall Board entfernen.
- F** Skamol Primer auf die Oberfläche des verlegten SkamoWall Board auftragen.
- G** Etwa 30 Minuten warten, bis der Skamol Primer getrocknet ist.
- H** Putz auf das SkamoWall Board auftragen. Skamol Lime Mortar oder Skamol Smooth Plaster auswählen.



# Skamol Smooth Plaster

Skamol Smooth Plaster ist ein Glattputz, der als Oberputz auf dem SkamoWall Board verwendet wird.

Ein 15-kg-Sack reicht für 7,5 m<sup>2</sup> mit einer Stärke von 2 mm.

- A** Staub von der Oberfläche des verlegten SkamoWall Board entfernen.
- B** Skamol Primer auf das SkamoWall Board auftragen.
- C** Etwa 30 Minuten warten, bis der Skamol Primer getrocknet ist.
- D** Skamol Smooth Plaster mit ca. 6 l sauberem Wasser pro 15-kg-Sack mischen:
  - 4 l Wasser in einen Eimer gießen.
  - Den gesamten Inhalt des Sacks Skamol Smooth Plaster unter kräftigem Rühren hinzufügen.
  - Das restliche Wasser (ca. 2 l) in die Mischung geben, bis die gewünschte Konsistenz erreicht ist.
  - Mindestens 5 Minuten lang kräftig rühren.
  - Die Mischung 15 Minuten ruhen lassen, dann erneut rühren, bis die Mischung vollständig glatt und blasenfrei ist.
  - Nach dem Anmischen kann Skamol Smooth Plaster für ca. 1 Stunde verwendet werden.
- E** Tragen Sie Skamol Smooth Plaster in einer Stärke von 2 mm bis 3 mm auf, bevor Sie den Putz ausgleichen.
- F** Wenn der ausgehärtete Skamol Smooth Plaster uneben ist, schleifen Sie ihn ab und tragen Sie Skamol Smooth Plaster in einer Stärke von 2 mm bis 3 mm auf. Dies kann wiederholt werden, bis die gewünschte Oberfläche erreicht ist.

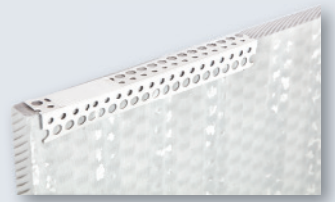




# Skamol Corner

Skamol Corner ist ein Kantenschutz.

- A** Skamol Corner kann auf die gewünschte Länge zugeschnitten werden. Das geht ganz einfach mit einer Kneifzange oder Schere.
- B** Staub von der Oberfläche des verlegten SkamoWall Board entfernen.
- C** Skamol Primer auf die Oberfläche des SkamoWall Board auftragen, wo später Skamol Corner angebracht werden soll.
- D** Etwa 30 Minuten warten, bis der Skamol Primer getrocknet ist.
- E** Eine Schicht Putz dort auftragen, wo Skamol Corner angebracht werden soll. Skamol Lime Mortar oder Skamol Smooth Plaster auswählen.
- F** Skamol Corner in den nassen Putz drücken.
- G** Überschüssigen Putz glätten.
- H** Etwa 30 Minuten warten, bis der Putz ausgehärtet ist.
- I** Putz auf die gesamte Oberfläche des SkamoWall Board auftragen.



# Skamol Mesh

Skamol Mesh ist ein Armierungsgewebe, ein verstärkendes Gitter, das nur bei der Montage von SkamoWall in Gebäuden verwendet wird, die vielen starken Vibrationen ausgesetzt sind, wie z. B. bei Bahnschienen.

- A** Skamol Mesh kann auf die gewünschte Länge zugeschnitten werden. Das geht ganz einfach mit einer Kneifzange oder Schere.
- B** Staub von der Oberfläche des verlegten SkamoWall Board entfernen.
- C** Skamol Primer auf die Oberfläche des SkamoWall Board auftragen, wo später das Skamol Mesh angebracht werden soll.
- D** Etwa 30 Minuten warten, bis der Skamol Primer getrocknet ist.
- E** Eine Schicht Putz dort auf das SkamoWall Board auftragen, wo das Skamol Mesh angebracht werden soll. Skamol Lime Mortar oder Skamol Smooth Plaster auswählen.
- F** Skamol Mesh mit einer Überlappung von 10 cm in den nassen Putz drücken.
- G** Überschüssigen Putz glätten.
- H** Etwa 30 Minuten warten, bis der Putz ausgehärtet ist.
- I** Putz auf die gesamte Oberfläche des SkamoWall Board auftragen.



# Nach der Montage von SkamoWall

Die hervorragenden diffusionsoffenen Eigenschaften des SkamoWall-Systems können durch Produkte beeinträchtigt werden, die nicht zum SkamoWall-System gehören (Klebstoff, Füllstoff, Farbe, Tapete usw.). Daher wird empfohlen, nur SkamoWall-Produkte für die Montage zu verwenden.

SkamoWall Board ist formstabil und kann sich nicht mit dem Fundament des Hauses bewegen. Die Bildung von Rissen ist keine Funktionseinbuße, daher können sie einfach mit Skamol Lime Mortar oder Skamol Smooth Plaster abgedeckt werden.

## **Möbel**

Möbel müssen mindestens 10 cm von den Außenwänden entfernt sein.

SkamoWall sollte möglichst nicht übermäßig belastet werden: Verwenden Sie keinen Bohrhammer, um Löcher zu bohren, da dies das SkamoWall Board beschädigen kann.







# Belüftung

Die enorme Speicherkapazität von SkamoWall Board gleicht Feuchtigkeitsschwankungen aus, jedoch nicht mangelnde Belüftung. Die Feuchtigkeitsmenge kann nur dann in den Raum zurückgeführt werden, wenn die Luft ausgetauscht wird. Daher ist es wichtig, den Raum gut zu belüften.

Das Lüften sollte nach folgenden Regeln erfolgen:

- Es ist nicht ratsam, die Fenster über lange Zeit geöffnet zu lassen (Bauteile kühlen ab).
- Am besten mehrmals täglich Stoßlüften.
- Kellerfenster sollten an heißen Tagen geschlossen bleiben. Das Stoßlüften sollte nur in den kühlen Morgen- und Abendstunden erfolgen.
- Für eine gute Belüftung wird empfohlen, dreimal täglich 5 bis 10 Minuten zu lüften.

Generell darf SkamoWall Board nicht dauerhaft von hinten gesättigt sein und darf nicht an Wänden mit unzureichenden vertikalen Abdichtungen oder hygroskopischen Materialien ohne Barrieren befestigt werden. Fragen Sie im Zweifelsfall einen Gutachter oder Sachverständigen.

(Gewölbe-)Keller ohne natürliche Belüftung müssen ggf. mit mechanischen Lüftungssystemen belüftet werden.

# Anstrich und Fliesen

## Anstrich

Für SkamoWall sollten Farben mit hoher Wasserdampfdurchlässigkeit mit den unten genannten Parametern verwendet werden.

Die Wand kann auf Wunsch gestrichen werden. Vor dem Anstrich muss SkamoWall Board mit Skamol Lime Mortar oder Skamol Smooth Plaster mit einer Stärke von 2 mm (auch in den Fugen) verputzt werden.

Es sollten nur diffusionsoffene Farben mit einem Sd-Parameterwert von maximal 0,05 m verwendet werden.

Um die Diffusionsfähigkeit zu gewährleisten, empfehlen wir, den Anstrich nach fünf Anstrichen abzuschleifen.

## Fliesen

Es ist wichtig, dass Räume, in denen SkamoWall angebracht wurde, gut belüftet werden, damit Feuchtigkeit in den Raum abgegeben werden kann. Daher ist für ausreichende Belüftung zu sorgen. Wir empfehlen die Verwendung von Fliesen auf SkamoWall nicht.

Die Montageanleitung wird kontinuierlich auf der Grundlage von Erfahrungen aktualisiert, die die Montage verbessern und/oder erleichtern.

Siehe aktualisierte Montageanleitung und technische Daten auf [www.skamowall.de](http://www.skamowall.de)



# SkamoWall FAQ

Haben Sie Fragen zu SkamoWall? Wir haben auf den folgenden Seiten einige der am häufigsten gestellten Fragen zusammengestellt.

Sollten Sie in dieser Broschüre keine Antwort auf Ihre Fragen finden, besuchen Sie bitte unsere Website oder kontaktieren Sie uns.

Die aktuelle Version der FAQ und Kontaktdaten finden Sie auf [www.skamowall.de](http://www.skamowall.de).







# Allgemeine Fragen zu SkamoWall

## **Bei welcher Temperatur kann SkamoWall angebracht werden?**

Die Montage muss in einem Temperaturbereich von +5 °C bis +25 °C erfolgen.

## **Können Filz-, Glasfasergewebe oder Tapeten auf SkamoWall angebracht werden?**

Nein.

## **Können andere Produkte zur Montage von SkamoWall verwendet werden?**

Nein. Dadurch erlischt die Garantie.

## **Kann SkamoWall in einem Fachwerkhaus montiert werden?**

Ja.

## **Kann SkamoWall an einer Ständerwand montiert werden?**

Ja. Die Ständerwand muss jedoch aus anorganischem Material bestehen.

## **Kann SkamoWall auf Holz montiert werden?**

Ja.

## **Kann SkamoWall im Badezimmer verwendet werden?**

SkamoWall kann in Nassräumen, wie Badezimmern, montiert werden, ausgenommen Spritzwasserbereiche. SkamoWall kann nicht mit Fliesen abgedeckt werden.

## **Empfiehl Skamol ein bestimmtes Biozid?**

Nein

## **Empfiehl Skamol bestimmte Nägel und Schrauben?**

Skamol empfiehlt Edelstahlnägel und -schrauben.

## **Empfiehl Skamol eine bestimmte Farbe?**

Es sollten nur diffusionsoffene Farben mit einem Sd-Parameterwert von maximal 0,05 m verwendet werden.

## **Wie viel von jedem SkamoWall-Produkt sollte verwendet werden?**

Berechnen Sie die Mengen auf [www.skamowall.de](http://www.skamowall.de).

## **Sollte bei der Montage von SkamoWall Schutzausrüstung verwendet werden?**

Es ist keine spezielle Ausrüstung erforderlich, es wird jedoch empfohlen, die Sicherheitsdatenblätter auf Anweisungen zu überprüfen.

## **Gibt es ein spezielles Verfahren für die Montage von elektrischen Installationen in SkamoWall?**

Unabhängig davon, ob eine elektrische Installation vorhanden ist oder nicht, wird das System auf die gleiche Weise montiert.

## **Muss der Untergrund komplett eben sein?**

Unebenheiten bis 10 mm können mit Skamol Lime Mortar ausgeglichen werden.

## **Welche Produkte sind für die Montage mindestens erforderlich?**

Skamol Lime Mortar, Skamol Primer und SkamoWall Board.

## **Wo kann ich SkamoWall kaufen?**

Händler finden Sie unter [www.skamowall.de](http://www.skamowall.de).

## **Können Ausblühungen in das SkamoWall Board eindringen?**

Im Extremfall wird es erkennbar sein.



# Fragen zu bestimmten SkamoWall-Produkten

## SkamoWall Board, SkamoWall Bore und SkamoWall Wedge

### Kann man direkt auf SkamoWall Board/SkamoWall Bore/SkamoWall Wedge streichen?

Nein. Sie können jedoch nach dem Verputzen mit Skamol Lime Mortar oder Skamol Smooth Plaster streichen.

### Muss SkamoWall Board/SkamoWall Bore/SkamoWall Wedge vollständig verklebt werden?

Ja, mit 4 mm bis 10 mm Skamol Lime Mortar.

### Muss SkamoWall Board/SkamoWall Bore/SkamoWall Wedge grundiert werden?

Ja. Sowohl vor dem Verkleben als auch vor dem Verputzen.

### Muss das SkamoWall Board in eine bestimmte Richtung weisen?

Nein

### Welche Ausrüstung wird zum Schneiden von SkamoWall Board/SkamoWall Bore/SkamoWall Wedge benötigt?

Es ist keine spezielle Ausrüstung erforderlich. Handelsübliche Handwerkzeuge verwenden.

### Wo sollte SkamoWall Bore verwendet werden?

SkamoWall Bore ist eine Laibungsplatte, die an den Seiten und oben an Fenstern verwendet wird.

### Wo sollte SkamoWall Wedge verwendet werden?

SkamoWall Wedge ist ein Anschlusskeil, eine keilförmige Platte, die als Übergang zwischen Wand und Decke verwendet wird.

## Skamol Lime Mortar

### Wie dick kann eine Schicht Skamol Lime Mortar aufgetragen werden?

4 mm bis 10 mm pro Schicht. Jede Schicht muss aushärten und befeuchtet werden, bevor eine neue Schicht aufgetragen wird.

### Kann Skamol Lime Mortar auf vorhandenen Kalkmörtel aufgetragen werden?

Ja. In diesem Fall muss der vorhandene Kalkmörtel befeuchtet werden. Darauf achten, dass der vorhandene Kalkmörtel gut an der Wand haftet und keine Risse auftreten.

## Skamol Corner und Skamol Mesh

### Welche Ausrüstung sollte zum Zuschneiden von Skamol Corner und Skamol Mesh verwendet werden?

Es ist keine spezielle Ausrüstung erforderlich. Handelsübliches Werkzeug wie Kneifzange oder Schere verwenden.

### Wo sollte Skamol Corner verwendet werden?

Skamol Corner ist ein Kantenschutz, der z. B. an Fensterlaibungen verwendet wird.

### Wo sollte Skamol Mesh verwendet werden?

Skamol Mesh ist ein Armierungsgewebe, ein verstärkendes Gitter, das nur bei der Montage von SkamoWall in Gebäuden verwendet wird, die vielen starken Vibrationen ausgesetzt sind, wie z. B. bei Bahnschienen.

## Skamol Primer

### Muss Skamol Primer verdünnt werden?

Nein, die Grundierung ist gebrauchsfertig.

### Warum muss Skamol Primer verwendet werden?

Die Grundierung reduziert die Wasseraufnahme der Oberfläche, was vor dem Putzauftrag unerlässlich ist.

### Kann Wasser anstelle von Skamol Primer zum Grundieren verwendet werden?

Wir empfehlen dies nicht, da sich z. B. die Haftung zwischen SkamoWall Board und Skamol Lime Mortar von 0,34 MPa ( $\approx 32 \text{ t/m}^2$ ) auf 0,12 MPa ( $\approx 12 \text{ t/m}^2$ ) verringert. Darüber hinaus ist es schwierig, Wasser als „Grundierung“ zu verteilen, was das Risiko erhöht, dass die Platte nicht vollständig haftet.

## Skamol Smooth Plaster

### Muss der Skamol Smooth Plaster einmal oder mehrmals aufgetragen werden?

Meistens wird das beste Ergebnis erzielt, indem mehrere dünne Schichten übereinander aufgetragen werden.

### Was ist der Unterschied zwischen Skamol Lime Mortar und Skamol Smooth Plaster?

Skamol Lime Mortar ist ein grobkörniger Putz. Skamol Smooth Plaster ist ein Glattputz.

All in  **one**



Weitere Informationen auf [www.skamowall.de](http://www.skamowall.de)

**Skamol DACH**

Obenhauptstraße 7, 22335 Hamburg, Deutschland  
Tel.: +49 1609 0353473

[www.skamol.com](http://www.skamol.com)