

Instrucciones de montaje para mejorar el clima interior



Más información sobre el mo

Índice

Un único sistema	4
Información general.....	5
Montaje sencillo con SkamoWall	6
Prepare la pared.....	8
Prepare los materiales: <i>Skamol Lime Mortar</i> , <i>SkamoWall Board</i> , <i>SkamoWall Bore</i> y <i>SkamoWall Wedge</i>	9
Monte la placa: <i>SkamoWall Board</i> , <i>SkamoWall Bore</i> , <i>SkamoWall Wedge</i> y <i>Skamol Primer</i>	10
Aplique el yeso: <i>Skamol Primer</i> , <i>Skamol Lime Mortar</i> y <i>Skamol Smooth Plaster</i>	13
Monte la protección opcional <i>Skamol Corner</i> y <i>Skamol Mesh</i>	15
Acabe la pared	17
Planos detallados para el montaje de SkamoWall	18
Pared	20
Ventana	21
Cómo utilizar los productos SkamoWall	22
SkamoWall Bore	24
SkamoWall Wedge	25
Skamol Lime Mortar	26
Skamol Primer	28
Skamol Smooth Plaster	29
Skamol Corner	30
Skamol Mesh	31
Después de montar SkamoWall	32
Ventilación	34
Pintura y embaldosado	35
Preguntas frecuentes sobre SkamoWall	36
Preguntas generales sobre SkamoWall	38
Preguntas específicas del producto SkamoWall	39

Montaje de **SkamoWall**



Un único sistema

SkamoWall es un sistema completo que mejora el clima interior.
El sistema se compone de una placa SkamoWall Board y otros productos asociados.



SkamoWall Board

Placa para mejorar el clima interior

SkamoWall Bore

Bore

SkamoWall Wedge

Cuña

Skamol Corner

Protector de esquinas

Skamol Lime Mortar

Adhesivo y yeso (grano grueso)

Skamol Mesh

Malla de refuerzo

Skamol Primer

Imprimación

Skamol Smooth Plaster

Yeso (suave)

Información general

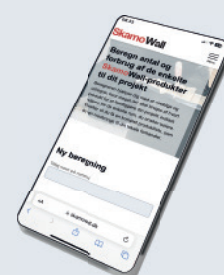
Utilice únicamente productos del sistema Skamowall y los productos recomendados en estas instrucciones para el montaje de Skamowall.

Para garantizar el mejor resultado posible, es importante que la Skamowall Board, las herramientas y el agua no contengan polvo ni objetos extraños.

El montaje debe realizarse dentro de un rango de temperatura de entre +5 °C y +25 °C.

No se requiere equipo de seguridad especial durante el montaje, pero recomendamos comprobar las hojas de datos de seguridad para ver si el equipo y las instrucciones de seguridad son adecuados.

Aquí encontrará las hojas de datos de seguridad:



En www.skamowall.es encontrará una calculadora para determinar la cantidad de material necesario para su proyecto.

Herramientas para el montaje



Espátula para ladrillo



Cubo



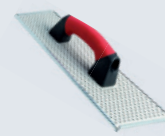
Cúter



Regla de carpintero



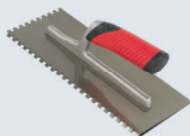
Serrucho



Placa de fieltro



Rodillo de pintura



Espátula dentada (8 mm)



Taladro



Nivel de burbuja



Espaciadores de cuña



™ Whisk

Montaje sencillo con SkamoWall

En las páginas siguientes se ofrece una explicación más detallada de cómo montar SkamoWall.

El montaje de SkamoWall se puede explicar brevemente en seis puntos que facilitan tanto los proyectos de bricolaje como los trabajos profesionales.

- 1 Prepare la pared**
Retire los restos de yeso suelto, alquitrán, pintura y materiales orgánicos. En caso de crecimiento de moho, limpie la pared con un biocida. Utilice el adhesivo Skamol Lime Mortar para que las irregularidades no superen los 10 mm.
- 2 Prepare los materiales**
Utilice herramientas comunes para cambiar el tamaño y preparar la placa SkamoWall Board para las instalaciones (por ejemplo, de electricidad y fontanería). Aplique Skamol Primer en el lado orientado hacia dentro de la placa.
- 3 Monte la placa**
Aplique Skamol Lime Mortar a la placa SkamoWall Board y a la pared. Monte las placas en la pared y presiónelas una contra la otra.
- 4 Aplique el yeso**
Aplique Skamol Primer en la cara exterior de la placa que se va a enlucir. Elija entre Skamol Lime Mortar y el yeso para alisado Skamol Smooth Plaster. Utilice el yeso de su elección para rellenar las uniones.
- 5 Monte los productos de protección opcional**
Si es necesario, puede montar Skamol Corner y Skamol Mesh para una protección adicional de la pared.
- 6 Acabe la pared**
La pared se puede pintar, si se desea.

Tenga en cuenta que cualquier material sobrante debe llevarse a su centro de reciclaje local.



SkamoWall



1 Prepare la pared

- 1.1 Retire los restos de yeso suelto, alquitrán, pintura y materiales orgánicos.

En caso de crecimiento de moho, limpie la pared con un biocida.



- 1.2 Asegúrese de que la pared esté nivelada. Se pueden aplicar varias capas de Skamol Lime Mortar en grosores de 10 mm para nivelar la superficie de la pared. Deje que cada capa se endurezca antes de aplicar una nueva capa de adhesivo.



- 1.3 Cuando la superficie de la pared esté nivelada, utilice agua o Skamol Primer para asegurar que la pared no tenga polvo.



2 Prepare los materiales

- 2.1 Si es necesario, sierre el SkamoWall Board/Bore/Wedge al tamaño correcto con un serrucho estándar.

Corte fácilmente la placa con un cúter para adaptarla a las instalaciones eléctricas.

Herramientas: Serrucho y cúter multiuso

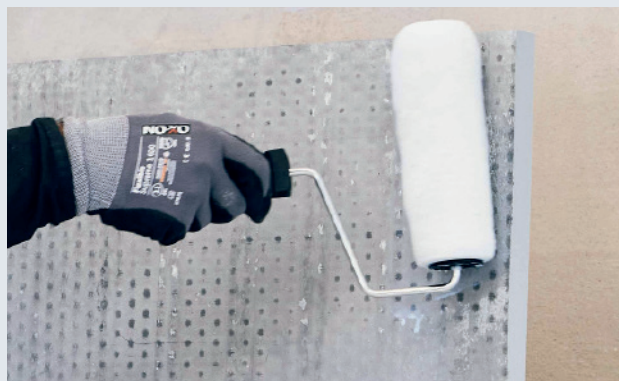


- 2.2 Aplique la imprimación Skamol Primer lista para usar en la superficie del lado de la placa SkamoWall que mira hacia la pared.

No hay ninguna diferencia de funcionamiento entre ambos lados de SkamoWall Board, por lo que no importa qué lado de la SkamoWall Board se monte mirando hacia la habitación.

Herramientas: Rodillo de pintura

Para obtener más información sobre Skamol Primer, consulte la página 28.



- 2.3 Espere aprox. 30 minutos para que se seque la imprimación Skamol Primer y, a continuación, comience a montar la placa.

Mezcle y aplique Skamol Lime Mortar a la pared. También recomendamos aplique Skamol Lime Mortar en la superficie del lateral de la placa SkamoWall Board orientada hacia la pared.

Herramientas: Espátula dentada (8 mm)

Para obtener más información sobre el Skamol Lime Mortar, consulte la página 26.



3 Monte la placa

- 3.1 Coloque la placa SkamoWall Board aproximadamente a 10 cm de la ubicación deseada. Coloque inmediatamente la placa SkamoWall Board en su lugar para nivelar el Skamol Lime Mortar.

La placa SkamoWall Board debe estar totalmente adherida con Skamol Lime Mortar de 4 a 10 mm.



- 3.2 Debe haber un espacio de 5 mm entre la placa SkamoWall Board y el suelo. El espacio puede rellenarse con un material elástico inorgánico, tal como espuma autoadhesiva o silicona.

Herramientas: Espaciadores de cuña



- 3.3 Utilice un nivel de burbuja para asegurar que las placas estén colocadas correctamente y niveladas.

Herramientas: Nivel de burbuja



3 Monte la placa

- 3.4 Monte las placas SkamoWall Board unidas entre sí con un solapamiento mínimo de 5 cm.



- 3.5 Puede lijar las irregularidades y el exceso de material cuando el adhesivo se haya endurecido.



- 3.6 SkamoWall Bore se monta de la misma manera que la placa SkamoWall Board.

Es importante dejar un espacio de 5 mm entre el SkamoWall Bore y el alféizar de la ventana. El espacio puede rellenarse con un material elástico inorgánico, tal como espuma autoadhesiva o silicona.

Para obtener más información sobre SkamoWall Bore, consulte la página 24.



3 Monte la placa

3.7 SkamoWall Wedge se monta del mismo modo que la placa SkamoWall Board.

Para obtener más información sobre SkamoWall Wedge, consulte la página 25.



4 Aplique el yeso

- 4.1 Elimine el polvo de la superficie de la placa SkamoWall Board montada.



- 4.2 Aplique Skamol Primer a la superficie de la placa SkamoWall Board montada con un rodillo de pintura o una herramienta similar.

Herramientas: Rodillo de pintura

Para obtener más información sobre Skamol Primer, consulte la página 28.



- 4.3 Espere aprox. 30 minutos para que se seque Skamol Primer.



4 Aplique el yeso

- 4.4 Mezcle y aplique el yeso en toda la superficie de SkamoWall Board/Bore/Wedge formando una capa uniforme.

Para obtener más información sobre Skamol Lime Mortar, consulte la página 27.

Encontrará más información sobre Skamol Smooth Plaster en la página 29.



- 4.5 Nivele y alise el yeso.

Si lo desea, puede lijar ligeramente el yeso endurecido y añadir una nueva capa sobre la capa de yeso existente. Esto puede repetirse hasta alcanzar el resultado deseado.



5 Monte la protección opcional

- 5.1 Aplique una capa de yeso a la placa SkamoWall Board donde se va a colocar el Skamol Corner. Elija entre Skamol Lime Mortar y el yeso para alisado Skamol Smooth Plaster.

Encontrará más información sobre Skamol Corner en la página 30.



- 5.2 Presione el Skamol Corner en el yeso húmedo.

Alise el exceso de yeso.



- 5.3 Una vez que el yeso se haya endurecido, siga los pasos 4.4 y 4.5.



5 Monte la protección opcional

- 5.4 Aplique una capa de yeso a la placa SkamoWall Board donde se va a colocar el Skamol Mesh. Elija entre Skamol Lime Mortar y el yeso para alisado Skamol Smooth Plaster.

Para obtener más información sobre Skamol Mesh, consulte la página 31.



- 5.5 Presione el Skamol Mesh en el yeso húmedo con un solapamiento de 10 cm.

Alise el exceso de yeso.



- 5.6 Una vez que el yeso se haya endurecido, siga los pasos 4.4 y 4.5.



6 Acabe la pared

- 6.1 Una vez que el yeso se haya endurecido, el montaje habrá finalizado.



- 6.2 Si la pared se va a pintar, utilice una pintura recomendada por Skamol.

Para obtener más información sobre la pintura, consulte la página 35.



Planos detallados para el montaje de **SkamoWall**

En las siguientes páginas encontrará planos detallados sobre cómo montar SkamoWall:

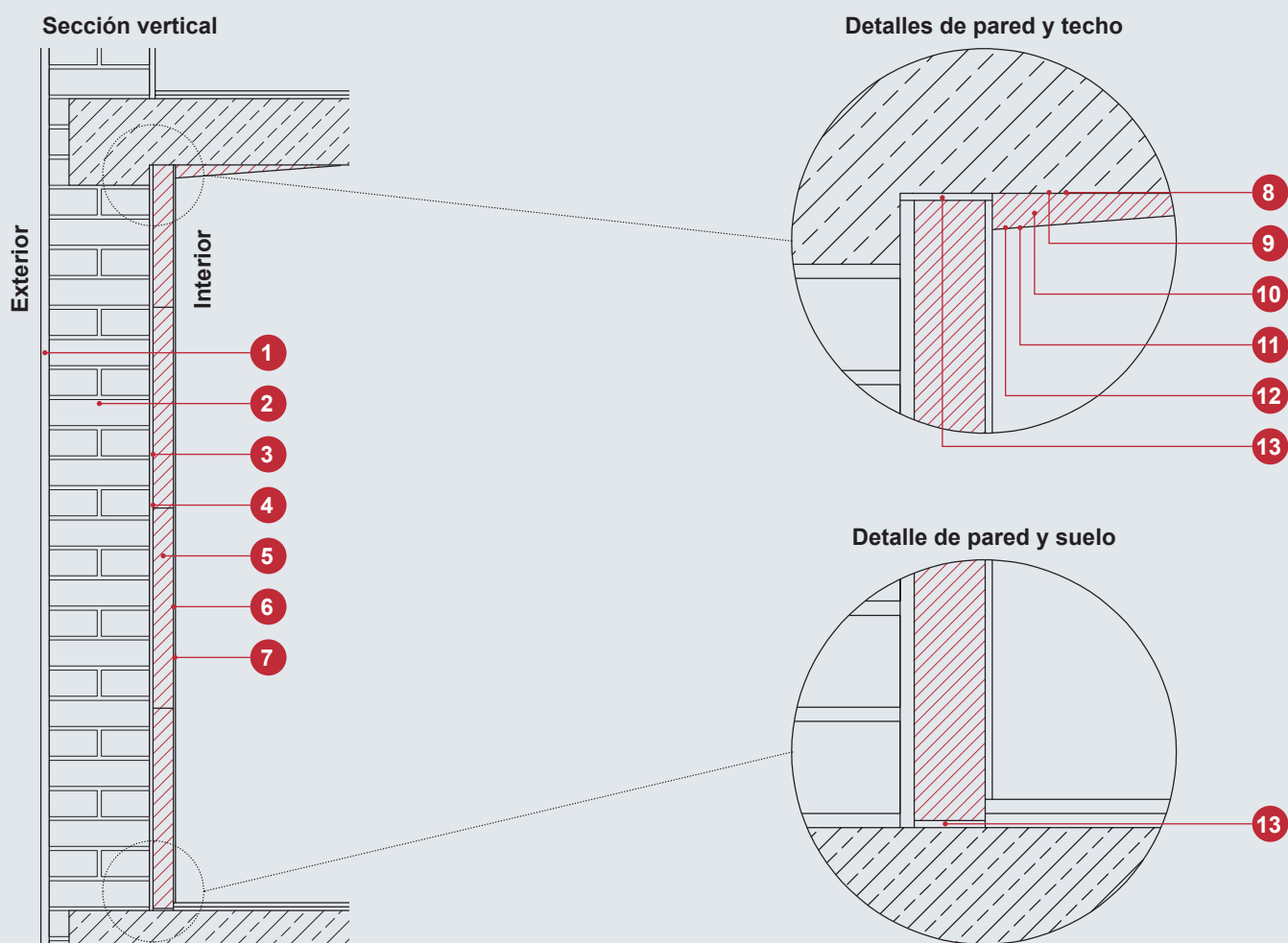
- Pared
- Ventana

Visite www.skamowall.es para descargar los archivos de Autodesk Revit de SkamoWall.



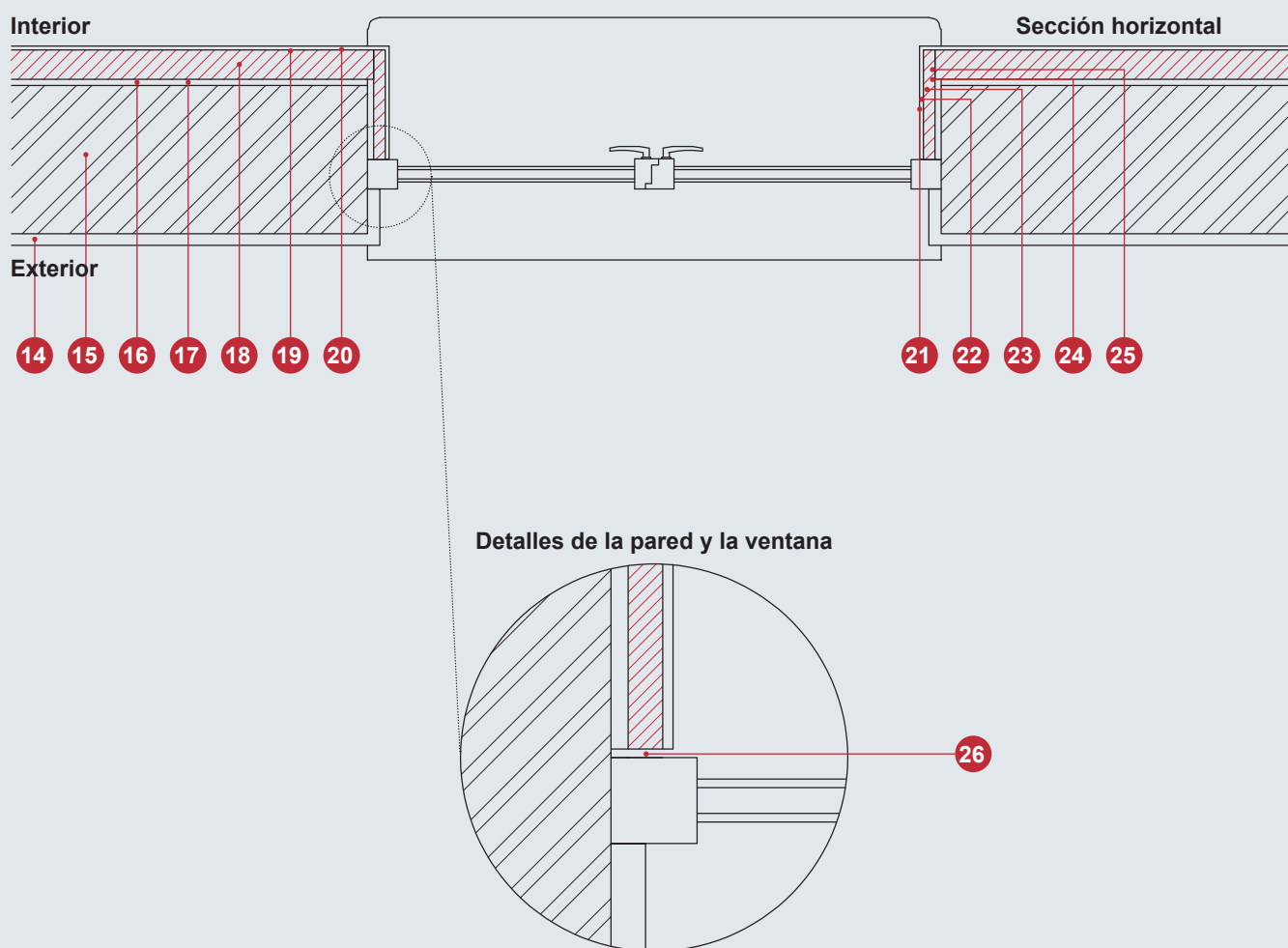


Pared



- | | |
|--|--|
| 1 Enlucido exterior | 8 Skamol Lime Mortar |
| 2 Pared de ladrillo | 9 Skamol Primer |
| 3 Skamol Lime Mortar | 10 SkamoWall Wedge |
| 4 Skamol Primer | 11 Skamol Primer |
| 5 Placa SkamoWall Board | 12 Skamol Lime Mortar o Skamol Smooth Plaster |
| 6 Skamol Primer | 13 Espacio de 5 mm que puede rellenarse con un material elástico inorgánico, tal como espuma autoadhesiva o silicona |
| 7 Skamol Lime Mortar o Skamol Smooth Plaster | |

Ventana



- | | |
|--|---|
| 14 Enlucido exterior | 21 Skamol Lime Mortar |
| 15 Pared de ladrillo | 22 Skamol Primer |
| 16 Skamol Lime Mortar | 23 SkamoWall Bore |
| 17 Skamol Primer | 24 Skamol Primer |
| 18 Placa SkamoWall Board | 25 Skamol Lime Mortar o Skamol Smooth Plaster |
| 19 Skamol Primer | 26 Espacio de 5 mm que puede rellenarse con un material elástico inorgánico, tal como espuma autoadhesiva o silicona |
| 20 Skamol Lime Mortar o Skamol Smooth Plaster | |

Cómo utilizar los productos **SkamoWall**

Productos incluidos en el sistema SkamoWall:

- **SkamoWall** Board
- **SkamoWall** Bore
- **Skamo** Wall Wedge
- **Skamol** Corner
- **Skamol** Lime Mortar
- **Skamol** Mesh
- **Skamol** Primer
- **Skamol** Smooth Plaster

En las siguientes páginas encontrará instrucciones detalladas para el uso de cada producto.

Utilice únicamente productos del sistema SkamoWall y los productos recomendados en estas instrucciones para el montaje de SkamoWall.

No se requiere equipo de seguridad especial durante el montaje, pero recomendamos comprobar las hojas de datos de seguridad para ver si el equipo y las instrucciones de seguridad son adecuados.

Aquí encontrará las hojas de datos de seguridad:





SkamoWall Bore

SkamoWall Bore es un orificio que se utiliza en los laterales y en la parte superior de las ventanas.

- A** Retire los restos de yeso suelto, alquitrán, pintura y materiales orgánicos. En caso de crecimiento de moho, limpie la pared con un biocida.
- B** Asegúrese de que la pared esté nivelada. Se pueden aplicar varias capas de Skamol Lime Mortar en grosores de 10 mm para nivelar la superficie de la pared. Deje que cada capa se endurezca antes de aplicar una nueva capa de adhesivo.
- C** Utilice agua o Skamol Primer para asegurar que la superficie de la pared no tenga polvo.
- D** Si es necesario, sierre SkamoWall Bore al tamaño correcto con una sierra de mano estándar.
- E** Elimine el polvo de la superficie de SkamoWall Bore.
- F** Aplique la imprimación Skamol Primer en la superficie del lado de SkamoWall Bore orientado hacia la pared. No hay ninguna diferencia de funcionamiento entre ambos lados de SkamoWall Bore, por lo que no importa qué lado de la SkamoWall Bore se monte mirando hacia la habitación.
- G** Espere aprox. 30 minutos para que se seque Skamol Primer.
- H** Aplique Skamol Lime Mortar en la pared en una capa uniforme. Aplique Skamol Lime Mortar en la superficie del lateral de SkamoWall Bore orientada hacia la pared en una capa uniforme. La capa total de Skamol Lime Mortar debe ser de 4 mm a 10 mm.
- I** Coloque el SkamoWall Bore aproximadamente a 5 cm de la ubicación deseada.
- J** Coloque inmediatamente la placa SkamoWall Bore en su lugar para nivelar el Skamol Lime Mortar. SkamoWall Bore debe pegarse completamente con Skamol Lime Mortar, dejando un espacio de 5 mm entre SkamoWall Bore y el alféizar de la ventana. El espacio puede rellenarse con un material elástico inorgánico, tal como espuma autoadhesiva o silicona.
- K** Elimine el polvo de la superficie del SkamoWall Bore montado.
- L** Aplique Skamol Primer a la superficie del SkamoWall Bore montado.
- M** Espere aprox. 30 minutos para que se seque Skamol Primer.
- N** Rellene las juntas entre SkamoWall Bore con yeso y, a continuación, aplique yeso al SkamoWall Bore. Elija entre Skamol Lime Mortar y el yeso para alisado Skamol Smooth Plaster.
- O** Una vez que el yeso se haya endurecido, se habrá completado el montaje de SkamoWall Bore.



SkamoWall Wedge

SkamoWall Wedge es una cuña que se utiliza como borde entre la pared y el techo.

- A** Retire los restos de yeso suelto, alquitrán, pintura y materiales orgánicos de la pared y el techo. En caso de crecimiento de moho, limpie la pared con un biocida.
- B** Asegúrese de que la pared y el techo estén nivelados. Se pueden aplicar varias capas de Skamol Lime Mortar en grosores de 10 mm para nivelar la superficie de la pared. Deje que cada capa se endurezca antes de aplicar una nueva capa de adhesivo.
- C** Utilice agua o Skamol Primer para asegurarse de que las superficies de la pared y el techo no tengan polvo.
- D** Si es necesario, sierre la cuña SkamoWall Wedge al tamaño correcto con un serrucho estándar.
- E** Elimine el polvo de las superficies de la SkamoWall Wedge.
- F** Aplique Skamol Primer a las superficies de SkamoWall Wedge que miran hacia la pared y el techo.
- G** Espere aprox. 30 minutos para que se seque Skamol Primer.
- H** Aplique Skamol Lime Mortar en la pared y el techo formando una capa uniforme. Aplique Skamol Lime Mortar en el lado de SkamoWall Wedge que mira hacia la pared y el techo en una capa uniforme. La capa total de Skamol Lime Mortar debe ser de 4 mm a 10 mm.
- I** Coloque la cuña SkamoWall Wedge aproximadamente a 5 cm de la ubicación deseada.
- J** Coloque inmediatamente la placa SkamoWall Wedge en su lugar para nivelar el Skamol Lime Mortar. SkamoWall Wedge debe estar completamente adherida con Skamol Lime Mortar.
- K** Elimine el polvo de la superficie de la cuña SkamoWall Wedge montada.
- L** Aplique Skamol Primer a la superficie de la cuña SkamoWall Wedge montada.
- M** Espere aprox. 30 minutos para que se seque Skamol Primer.
- N** Rellene las juntas entre SkamoWall Wedge con yeso y, a continuación, aplique yeso a SkamoWall Wedge. Elija entre Skamol Lime Mortar y el yeso para alisado Skamol Smooth Plaster.
- O** La instalación de SkamoWall Wedge habrá finalizado cuando el yeso se haya endurecido.



Skamol Lime Mortar

Skamol Lime Mortar es un mortero a base de cal que actúa como:

- Mortero para rellenar áreas irregulares de la pared antes de montar SkamoWall.
- Adhesivo para fijar SkamoWall Board a la pared.
- Yeso de grano grueso para el acabado de la pared.

Una bolsa de 20 kg es suficiente para 2,5 m² con un grosor de 7 mm.

- A** Retire los restos de yeso suelto, alquitrán, pintura y materiales orgánicos. En caso de crecimiento de moho, limpie la pared con un biocida.
- B** Asegúrese de que la pared esté nivelada. Se pueden aplicar varias capas de Skamol Lime Mortar en grosores de 10 mm para nivelar la superficie de la pared. Cada capa debe endurecerse y humedecerse antes de aplicar una nueva capa.
- C** Utilice agua o Skamol Primer para asegurar que la superficie de la pared no tenga polvo.
- D** Elimine el polvo de la superficie del lado de la placa SkamoWall Board que mira hacia la pared.
- E** Aplique Skamol Primer en la superficie del lado de la placa SkamoWall Board que mira hacia la pared. No hay ninguna diferencia de funcionamiento entre ambos lados de SkamoWall Board, por lo que no importa qué lado de la SkamoWall Board se monte mirando hacia la habitación.
- F** Espere aprox. 30 minutos para que se seque Skamol Primer.
- G** Mezcle Skamol Lime Mortar en una proporción de aprox. 4,5 l de agua limpia por bolsa de 20 kg:
 - Vierta 2,5 l de agua en un cubo de mezcla.
 - Añada todo el contenido de la bolsa de Skamol Lime Mortar agitando enérgicamente.
 - Añada el agua restante (unos 2 l) a la mezcla hasta lograr la consistencia deseada.
 - Remueva enérgicamente durante unos 7 minutos.
 - Deje reposar la mezcla durante unos 2 minutos y remueva de nuevo durante aproximadamente 1 minuto.
 - Tras la mezcla, Skamol Lime Mortar se puede utilizar durante aprox. 2 horas.
- H** Aplique Skamol Lime Mortar en la pared en una capa uniforme con una espátula dentada de 8 mm. También recomendamos aplique Skamol Lime Mortar en la superficie del lado de la placa SkamoWall Board que mira hacia la pared en una capa uniforme con una espátula dentada de 8 mm. La capa total de Skamol Lime Mortar debe ser de 4 mm a 10 mm.
- I** Coloque la placa SkamoWall Board aproximadamente a 10 cm de la ubicación deseada.
- J** Coloque inmediatamente la placa SkamoWall Board en su lugar para nivelar el Skamol Lime Mortar. La placa SkamoWall Board debe pegarse completamente con Skamol Lime Mortar, dejando un espacio de 5 mm entre SkamoWall Board y el alféizar de la ventana. El espacio puede rellenarse con un material elástico inorgánico, tal como espuma autoadhesiva o silicona.



Si se utiliza Skamol Lime Mortar como enlucido, siga estas instrucciones

- K** Elimine el polvo de la superficie de la placa SkamoWall Board montada.
- L** Aplique Skamol Primer a la superficie de la placa SkamoWall Board montada.
- M** Espere aprox. 30 minutos para que se seque Skamol Primer.
- N** Mezcle Skamol Lime Mortar en una proporción de aprox. 4,5 l de agua limpia por bolsa de 20 kg:
 - Vierta 2,5 l de agua en un cubo de mezcla.
 - Añada todo el contenido de la bolsa de Skamol Lime Mortar agitando enérgicamente.
 - Añada el agua restante (unos 2 l) a la mezcla hasta lograr la consistencia deseada.
 - Remueva enérgicamente durante unos 7 minutos.
 - Deje reposar la mezcla durante unos 2 minutos y remueva de nuevo durante aproximadamente 1 minuto.
 - Tras la mezcla, Skamol Lime Mortar se puede utilizar durante aprox. 2 horas.
- O** Aplique Skamol Lime Mortar en un espesor uniforme de 2 mm a 3 mm.
- P** Nivele y alise el Skamol Lime Mortar.
- Q** Si el Skamol Lime Mortar endurecido es irregular, riegue, aplique y fiette Skamol Lime Mortar en un espesor de 2 mm a 3 mm. Esto puede repetirse hasta conseguir la superficie deseada.

Skamol Primer

Skamol Primer es una imprimación lista para usar que no necesita diluirse.

Una garrafa de 10 l es suficiente para 50 m².

- A** Elimine el polvo de la superficie de la placa SkamoWall Board.
- B** Aplique Skamol Primer sobre la placa SkamoWall Board en una capa uniforme con una brocha, rodillo o pulverizador.
- C** Cuando la placa SkamoWall Board está saturada con Skamol Primer, se puede ver claramente.
- D** Espere aprox. 30 minutos para que se seque la imprimación Skamol Primer y, a continuación, monte la placa SkamoWall Board.
- E** Elimine el polvo de la superficie de la placa SkamoWall Board montada.
- F** Aplique Skamol Primer a la superficie de la placa SkamoWall Board montada.
- G** Espere aprox. 30 minutos para que se seque Skamol Primer.
- H** Aplique yeso a la superficie de la placa SkamoWall Board. Elija entre Skamol Lime Mortar y el yeso para alisado Skamol Smooth Plaster.



Skamol Smooth Plaster

El enlucido Skamol Smooth Plaster es una pasta lisa utilizada como acabado en la placa Skamowall Board.

Una bolsa de 15 kg es suficiente para 7,5 m² con un grosor de 2 mm.

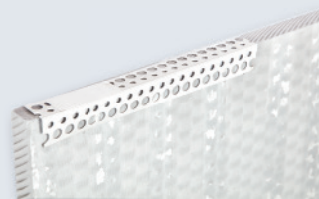
- A** Elimine el polvo de la superficie de la placa Skamowall Board montada.
- B** Aplique Skamol Primer a la superficie de la placa Skamowall Board.
- C** Espere aprox. 30 minutos para que se seque Skamol Primer.
- D** Mezcle la pasta Skamol Smooth Plaster en una proporción aproximada de 6 l de agua limpia por bolsa de 15 kg.
 - Vierta 4 l de agua en un cubo de mezcla.
 - Añada todo el contenido de la bolsa de la pasta Skamol Smooth Plaster mientras agita enérgicamente.
 - Añada el agua restante (unos 2 l) a la mezcla hasta lograr la consistencia deseada.
 - Remueva enérgicamente durante al menos 5 minutos.
 - Deje reposar la mezcla durante unos 15 minutos y remueva de nuevo hasta que esté completamente lisa y sin burbujas.
 - Después de mezclar, la pasta Skamol Smooth Plaster, se puede utilizar durante aproximadamente 1 hora.
- E** Aplique Skamol Smooth Plaster en un espesor de 2 mm a 3 mm antes de nivelar el enlucido.
- F** Si el Skamol Smooth Plaster endurecido es irregular, lije y aplique Skamol Smooth Plaster en un espesor de 2 mm a 3 mm. Esto puede repetirse hasta conseguir la superficie deseada.



Skamol Corner

Skamol Corner es un protector de esquinas.

- A** Skamol Corner se puede cortar a la longitud deseada. Se puede hacer fácilmente con cizallas o tijeras.
- B** Elimine el polvo de la superficie de la placa SkamoWall Board montada.
- C** Aplique Skamol Primer a la superficie de la placa SkamoWall Board donde se va a colocar la esquina Skamol Corner.
- D** Espere aprox. 30 minutos para que se seque Skamol Primer.
- E** Aplique una capa de yeso a la placa SkamoWall Board donde se va a colocar el Skamol Corner. Elija entre Skamol Lime Mortar y el yeso para alisado Skamol Smooth Plaster.
- F** Presione el Skamol Corner en el yeso húmedo.
- G** Alise el exceso de yeso.
- H** Espere aprox. 30 minutos para que el yeso se endurezca.
- I** Aplique yeso a toda la superficie de la placa SkamoWall Board.



Skamol Mesh

Skamol Mesh es una malla de refuerzo que solo se utiliza al montar SkamoWall en edificios expuestos a muchas vibraciones importantes, como líneas ferroviarias.

- A** La malla Skamol Mesh se puede cortar a la longitud deseada. Se puede hacer fácilmente con cizallas o tijeras.
- B** Elimine el polvo de la superficie de la placa SkamoWall Board montada.
- C** Aplique Skamol Primer en la superficie de la placa SkamoWall Board donde se aplicará la malla Skamol Mesh.
- D** Espere aprox. 30 minutos para que se seque Skamol Primer.
- E** Aplique una capa de yeso a la placa SkamoWall Board donde se va a colocar la malla Skamol Mesh. Elija entre Skamol Lime Mortar y el yeso para alisado Skamol Smooth Plaster.
- F** Presione el Skamol Mesh en el yeso húmedo con un solapamiento de 10 cm.
- G** Alise el exceso de yeso.
- H** Espere aprox. 30 minutos para que el yeso se endurezca.
- I** Aplique yeso a toda la superficie de la placa SkamoWall Board.



Después de montar **SkamoWall**

Las excelentes propiedades de difusión abierta del sistema SkamoWall pueden verse afectadas por productos que no forman parte del sistema SkamoWall (adhesivo, relleno, pintura, papel pintado, etc.). Por lo tanto, se recomienda utilizar únicamente productos SkamoWall para el montaje.

SkamoWall Board es dimensionalmente estable y no puede moverse con los cambios de la casa. La formación de grietas no es un defecto, por lo que se pueden cubrir fácilmente con Skamol Lime Mortar o pasta Skamol Smooth Plaster.

Muebles

Los muebles deben separarse al menos a 10 cm de las paredes exteriores.

Si es posible, SkamoWall no debe someterse a cargas de tensión: No utilice un martillo perforador para perforar orificios, ya que podría dañar la placa SkamoWall Board.





Ventilación

La enorme capacidad de almacenamiento de SkamoWall Board compensa las fluctuaciones de humedad, pero no compensa la ventilación. El volumen de humedad solo puede devolverse a la estancia si se sustituye el aire. Por lo tanto, es importante mantener la sala ventilada.

Las normas generales para una buena ventilación son:

- No es bueno que los cristales estén constantemente entreabiertos (los componentes se enfrían).
- Es mejor ventilar varias veces al día con corrientes de aire.
- Las ventanas de un sótano deben permanecer cerradas en los días calurosos. La ventilación solo debe realizarse en las horas frescas de la mañana y de la noche.
- Para una buena ventilación, se recomienda ventilar tres veces al día durante 5-10 minutos.

En general, SkamoWall Board no debe saturarse permanentemente desde atrás y no debe fijarse a paredes con sellos verticales insuficientes o materiales higroscópicos sin barreras. En caso de duda, pregunte a un perito o experto.

Es posible que sea necesario ventilar los sótanos (abovedados) sin ventilación natural con sistemas de ventilación mecánica.

Pintura y embaldosado

Pintura

Para SkamoWall, se deben utilizar pinturas con una alta permeabilidad al vapor de agua con los parámetros que se mencionan a continuación.

La pared se puede pintar si se desea. Antes de pintar, SkamoWall Board debe enlucirse con Skamol Lime Mortar o Skamol Smooth Plaster con un grosor de 2 mm (también en las juntas).

Solo se deben utilizar pinturas permeables a la difusión con un valor de parámetro S_d que no supere los 0,05 m.

Por motivos de permeabilidad a la difusión, recomendamos lijar la pintura después de aplicar cinco capas.

Embaldosado

En general, es importante que las estancias en las que se ha montado SkamoWall estén bien ventiladas para que la humedad pueda liberarse a la sala. Por lo tanto, es importante asegurarse de que la sala esté ventilada. No recomendamos el uso de baldosas en SkamoWall.

Las instrucciones de montaje se actualizan continuamente sobre la base de la experiencia que mejora y/o facilita la instalación.

Consulte las instrucciones de montaje actualizadas y los datos técnicos en www.skamowall.es

Preguntas frecuentes sobre SkamoWall

Si tiene alguna pregunta sobre SkamoWall, hemos recopilado una serie de las preguntas más frecuentes en las páginas siguientes.

Si no encuentra respuesta a sus preguntas en este folleto, visite nuestro sitio web o póngase en contacto con nosotros.

La versión más reciente de las preguntas frecuentes y los datos de contacto se pueden encontrar en www.skamowall.es.





Preguntas generales sobre SkamoWall

¿A qué temperatura se puede montar SkamoWall?

Todos los trabajos deben realizarse en un margen de temperatura de entre +5 °C y +25 °C.

¿Se puede montar fieltro, tejido de superficie de fibra de vidrio o papel pintado en SkamoWall?

No.

¿Se pueden utilizar otros productos para montar SkamoWall?

No. Esto anula la garantía.

¿Se puede montar SkamoWall en una casa con entramado de madera?

Sí.

¿Se puede montar SkamoWall en una pared de montantes?

Sí. Sin embargo, la pared de montantes debe estar hecha de un material inorgánico.

¿Se puede montar SkamoWall en madera?

Sí.

¿Se puede utilizar SkamoWall en cuartos de baño?

SkamoWall puede montarse en espacios húmedos, como cuartos de baño, excluyendo las zonas de salpicaduras. SkamoWall no puede cubrirse con azulejos.

¿Skamol recomienda un biocida específico?

No.

¿Skamol recomienda clavos y tornillos específicos?

Skamol recomienda clavos y tornillos de acero inoxidable.

¿Skamol recomienda una pintura específica?

Solo se deben utilizar pinturas permeables a la difusión con un valor de parámetro Sd que no supere los 0,05 m.

¿Qué cantidad de cada producto SkamoWall debe utilizarse?

Puede calcularlo en www.skamowall.es

¿Debe utilizarse equipo de protección al montar SkamoWall?

No se requiere ningún equipo especial, pero se recomienda comprobar la hoja de datos de seguridad para obtener instrucciones.

¿Existe un procedimiento especial para montar instalaciones eléctricas en SkamoWall?

Independientemente de si hay una instalación eléctrica o no, el sistema se monta de la misma manera.

¿Es necesario que la pared trasera esté completamente nivelada?

Las irregularidades de hasta 10 mm se pueden corregir con Skamol Lime Mortar.

¿Cuál es el número mínimo de productos necesarios para el montaje?

Skamol Lime Mortar, Skamol Primer y SkamoWall Board.

¿Dónde puedo comprar SkamoWall?

Encontrará distribuidores en www.skamowall.es

¿Puede penetrar la eflorescencia en la placa SkamoWall Board?

En casos extremos, será visible.

Preguntas específicas del producto **SkamoWall**

SkamoWall Board, SkamoWall Bore y SkamoWall Wedge

¿Se puede pintar directamente sobre SkamoWall Board/SkamoWall Bore/SkamoWall Wedge?

No. Sin embargo, se puede pintar después de aplicar Skamol Lime Mortar o Skamol Smooth Plaster.

¿Es necesario que SkamoWall Board/SkamoWall Bore/SkamoWall Wedge estén totalmente adheridas?

Sí, con Skamol Lime Mortar de 4 a 10 mm.

¿Es necesario imprimir SkamoWall Board/SkamoWall Bore/SkamoWall Wedge?

Sí. Tanto en superficies que se van a pegar como enlucir.

¿Es necesario que la placa SkamoWall Board se oriente en una dirección concreta?

No.

¿Qué equipo se necesita para cortar SkamoWall Board/SkamoWall Bore/SkamoWall Wedge?

No se requiere ningún equipo especial. Utilice herramientas manuales estándar.

¿Dónde se debe utilizar SkamoWall Bore?

SkamoWall Bore es un orificio que se utiliza en los laterales y en la parte superior de las ventanas.

¿Dónde se debe utilizar SkamoWall Wedge?

SkamoWall Wedge es una cuña que se utiliza como borde entre la pared y el techo.

Skamol Lime Mortar

¿Qué grosor puede tener una capa de Skamol Lime Mortar?

De 4 mm a 10 mm por capa. Cada capa debe endurecerse y humedecerse antes de aplicar una nueva capa.

¿Se puede aplicar Skamol Lime Mortar a un mortero de cal existente?

Sí. En este caso, debe humedecerse el mortero de cal existente. Asegúrese de que el mortero de cal existente se adhiera a la pared y no se agriete.

Skamol Corner y Skamol Mesh

¿Qué equipo debe utilizarse para cortar Skamol Corner y Skamol Mesh?

No se requiere ningún equipo especial. Utilizar una herramienta común, p. ej. cizallas o tijeras.

¿Dónde se debe utilizar Skamol Corner?

Skamol Corner es un protector de esquinas que se utiliza, por ejemplo, en marcos de ventanas.

¿Dónde se debe utilizar Skamol Mesh?

Skamol Mesh es una malla de refuerzo que solo se utiliza al montar SkamoWall en edificios expuestos a muchas vibraciones importantes, como líneas ferroviarias.

Skamol Primer

¿Es necesario diluir Skamol Primer?

No, la imprimación está lista para su uso.

¿Por qué es necesario aplicar Skamol Primer?

La imprimación reduce la absorción de agua de la superficie, lo que es esencial antes de aplicar el yeso.

¿Se puede utilizar agua en lugar de Skamol Primer para la imprimación?

Esto no es recomendable, ya que, por ejemplo, la adhesión entre SkamoWall Board y Skamol Lime Mortar disminuirá de 0,34 MPa ($\approx 32 \text{ t/m}^2$) a 0,12 MPa ($\approx 12 \text{ t/m}^2$). Además, es difícil distribuir el agua como «imprimación», lo que aumenta el riesgo de que el panel no se adhiera por completo.

Skamol Smooth Plaster

¿Es necesario aplicar la pasta Skamol Smooth Plaster una o varias veces?

Normalmente, el mejor resultado se consigue aplicando varias capas finas una encima de la otra.

¿Cuál es la diferencia entre la pasta Skamol Lime Mortar y la pasta Skamol Smooth Plaster?

Skamol Lime Mortar es un yeso de grano grueso. La pasta Skamol Smooth Plaster es una pasta para alisado.

All in  **one**



Más información en www.skamowall.es

Skamol Southern Europe, Middle East & Africa

Cami de Migdia 10, 43893 Altafulla, España

Tel.: +45 97 72 15 33

www.skamol.com