

Instrucțiuni de montaj pentru incinta șemineului



Un sistem

SkamoEnclosure este un sistem complet format din placa SkamoEnclosure Board și accesorii.



Skamol Adhesive

Mortar

Skamo Enclosure Board

Placă izolatoare (ușoară)

Skamol Corner

Protecție de colț (PVC)

Skamol Glue

Adeziv

Skamol Joint Tape

Bandă de îmbinare

Skamol Mesh

Plasă de întărire

Skamol Metal Corner

Protecție de colț (metal)

Skamol Plug

Diblu

Skamol Primer

Grund

Skamol Screw

Șurub

Skamol Smooth Plaster

Tencuială (fină)

Skamol Structural Plaster

Tencuială (grosieră)

Skamol Torx

Șurub (torx)

Skamo Enclosure Vermiculite Board

Placă izolatoare

General informații

Folosiți doar produsele din sistemul SkamoEnclosure.

Trebuie să respectați în permanență instrucțiunile de montaj ale producătorului de șemineu; acestea includ cerințele de siguranță pentru material inflamabil, dimensiunile grilajelor de convecție și alte informații importante despre produs.

Notă

Asigurați întotdeauna o distanță minimă de 5mm între inserția din șemineu și placa SkamoEnclosure Board pentru a ține cont de expansiunea termică a oțelului.

Scule de montaj



Fierăstrău de mână



Metru pliant



Bormașină



Capete torx T20



Paletă de amestecare



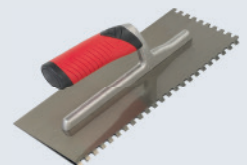
Rolă de vopsit



Găleți



Șpaclu pentru cărămidă



Șpaclu pentru tencuială

Înainte de montaj

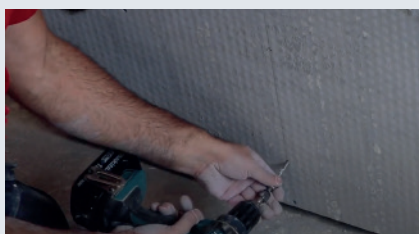
Tăiați plăcile SkamoEnclosure Board la dimensiune folosind scule normale de tâmplărie.

Se recomandă întotdeauna folosirea plăcilor cu grosime de 50mm pentru sistemul SkamoEnclosure.

Prindeți plăcile folosind șuruburi Skamol Torx și aplicați o linie de adeziv Skamol Glue la îmbinarea plăcilor.



1 Întăriți îmbinările plăcilor SkamoEnclosure Board folosind adeziv Skamol Glue.



2 Folosiți șuruburi Skamol Torx distanțate între 250 și 350mm.

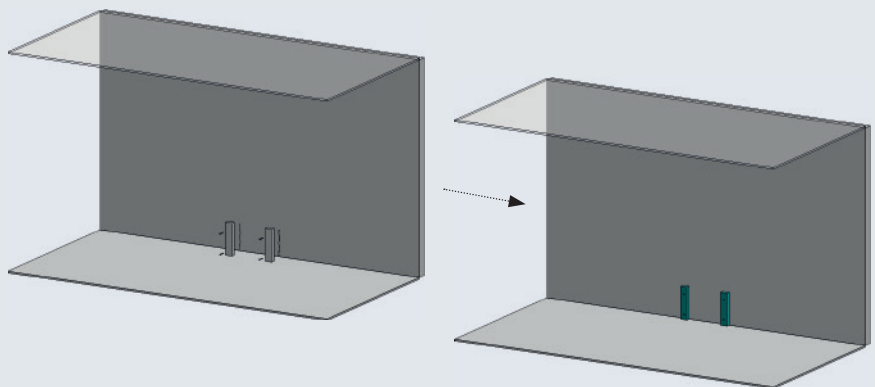
- A** Pentru a asigura rezistența construcției, se folosește o combinație de șuruburi Skamol Torx și adeziv Skamol Glue la îmbinările dintre plăcile SkamoEnclosure Board.
- B** Îndepărtați praful de pe suprafața plăcii SkamoEnclosure Board.
- C** Grundul Skamol Primer este pregătit de utilizare. Aplicați grund Skamol Primer pe placa SkamoEnclosure Board într-un strat uniform folosind o perie, rolă sau prin pulverizare.
- D** Se poate vedea ușor atunci când placa SkamoEnclosure Board este saturată de grund Skamol Primer.
- E** La aproximativ 30 minute după aplicarea grundului Skamol Primer, placa SkamoEnclosure Board este pregătită pentru adeziv Skamol Glue.
- F** Aplicați adeziv Skamol Glue pe partea de sus a plăcii SkamoEnclosure într-un strat uniform.
- G** Împingeți pe poziție plăcile SkamoEnclosure Board. Rețineți că adezivul Skamol Glue se lipește rapid.
- H** Atunci când sunt lipite plăcile SkamoEnclosure Board nu există o durată de întărire.
- I** Îndepărtați excesul de adeziv lichid Skamol Glue folosind o lavetă umedă. Îndepărtați adezivul întărit Skamol Glue folosind un cuțit pentru chit.
- J** Folosiți șuruburi Skamol Torx distanțate între 250 și 350mm.
- K** Nu este necesară găurirea prealabilă a plăcii SkamoEnclosure Board.

Etapa 1 de montaj:

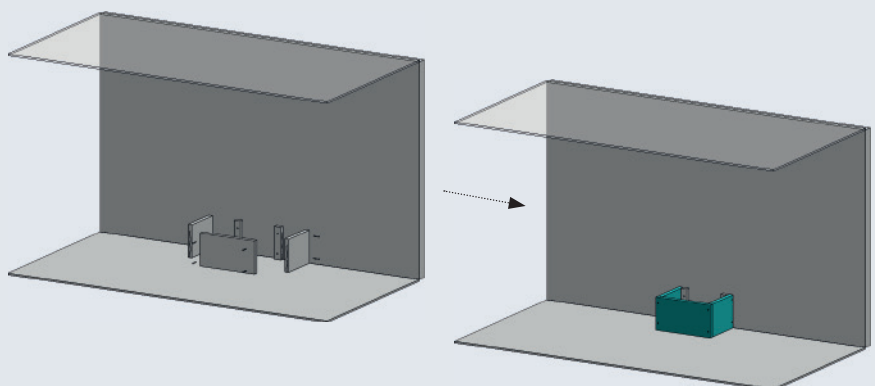
Montați baza șemineului

- 1.1:** Montați două benzi de 50x80mm pe peretele din spate pentru prinderea și fixarea bazei.

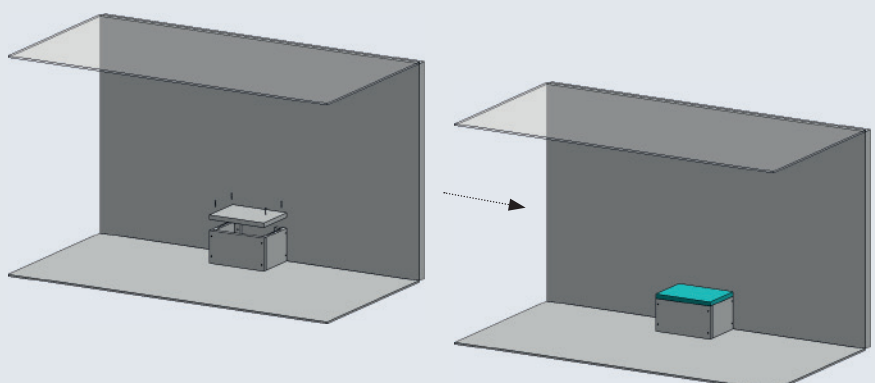
Notă: Asigurați-vă că suporturile verticale sunt amplasate direct sub picioarele șemineului.



- 1.2:** Montați lateralele și fața bazei folosind adeziv Skamol Glue și șuruburi Skamol Torx.



- 1.3:** Montați partea de sus a bazei folosind adeziv Skamol Glue și șuruburi Skamol Torx.

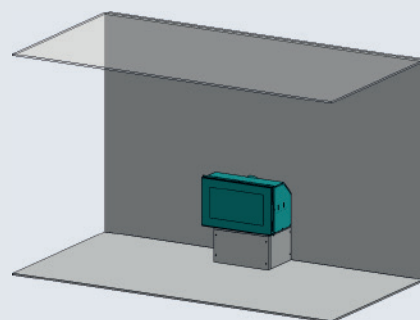


Etapa 2 de montaj: Amplasați șemineul

2.1: Asigurați-vă că șemineul este orizontal și aliniat.

Notă: Respectați întotdeauna instrucțiunile producătorului privind spațiul până la un perete inflamabil.

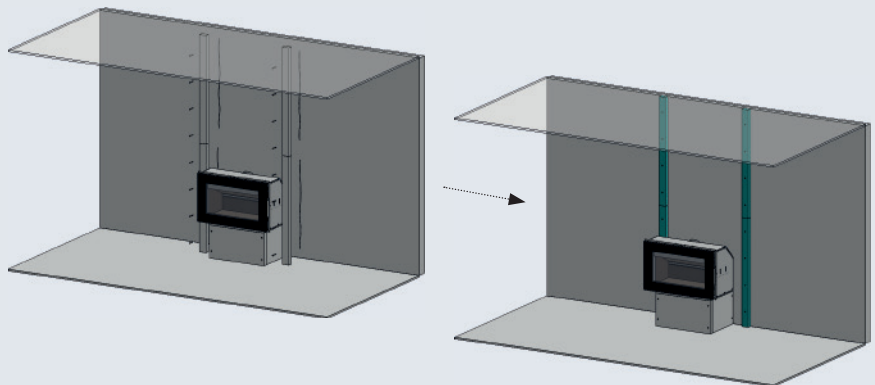
Terminați lucrarea cu șemineul înainte de a continua.



Etapa 3 de montaj: Asamblați scheletul

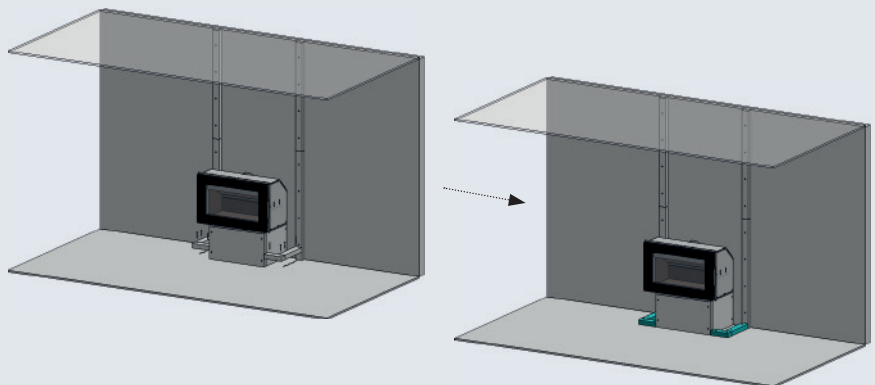
- 3.1:** Montați benzile de 50×80mm pe peretele din spate.

Aplicați o linie de adeziv Skamol Glue, prinzând benzile cu șuruburi Skamol Torx.



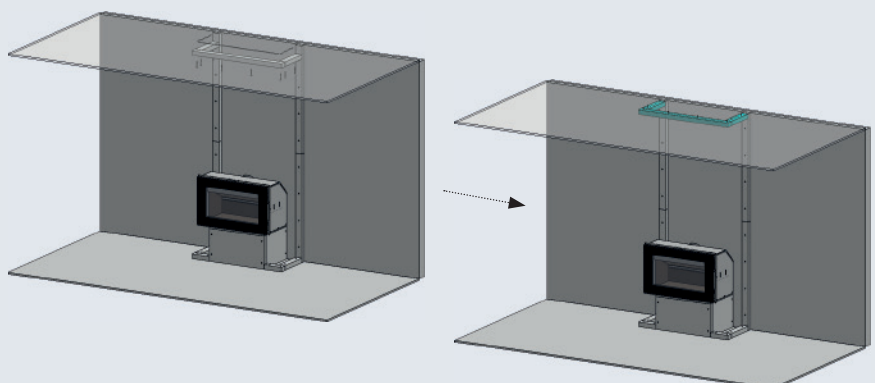
- 3.2:** Montați benzile de 50×80mm pe pardoseală.

Aplicați o linie de adeziv Skamol Glue, prinzând benzile cu șuruburi Skamol Torx.



- 3.3:** Montați benzile de 50×80mm în tavan.

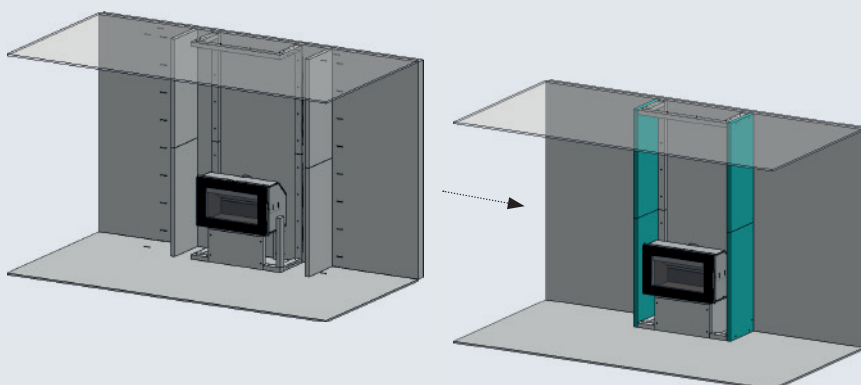
Aplicați o linie de adeziv Skamol Glue, prinzând benzile cu șuruburi Skamol Torx.



Etapa 4 de montaj: Finisați cadrul

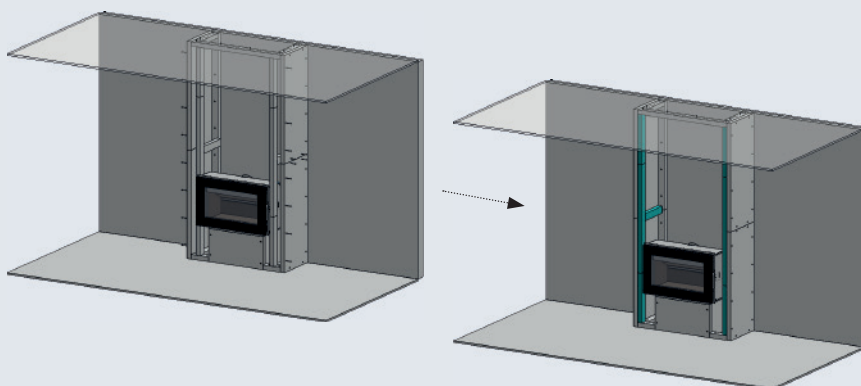
4.1: Montați plăcile laterale pe cadru.

Aplicați o linie de adeziv Skamol Glue, prinzând plăcile laterale cu șuruburi Skamol Torx.



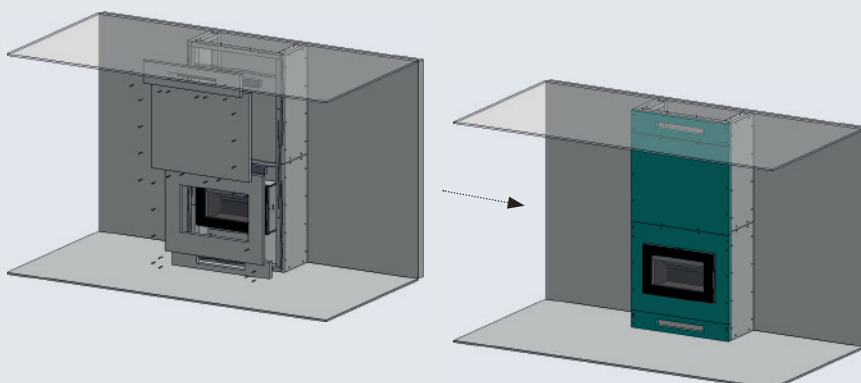
4.2: Montați benzile în față pentru a completa cadrul.

Aplicați o linie de adeziv Skamol Glue, prinzând benzile cu șuruburi Skamol Torx.



4.3: Montați partea frontală, folosiți o bandă de 50x80mm la partea din spate acolo unde se îmbină plăcile.

Aplicați o linie de adeziv Skamol Glue, prinzând plăcile frontale cu șuruburi Skamol Torx.



Etapa 5 de montaj: Aplicați grund pe plăci

Grundul Skamol Primer se aplică pe laterala plăcii SkamoEnclosure Board, acolo unde se va aplica tencuiala de finisaj Skamol Smooth Plaster sau tencuiala structurală Skamol Structural Plaster

Grundul Skamol Primer este pregătit de utilizare.



1 Grundul Skamol Primer este pregătit de utilizare.



2 Aplicați grund Skamol Primer pe suprafața plăcii SkamoEnclosure Board acolo unde se va aplica tencuiala.



3 Tencuiala poate fi aplicată la aproximativ 30 minute după aplicarea grundului Skamol Primer.

- A** Îndepărtați praful de pe suprafața plăcii SkamoEnclosure Board.
- B** Grundul Skamol Primer este pregătit de utilizare. Aplicați grund Skamol Primer pe placa SkamoEnclosure Board într-un strat uniform folosind o perie, rolă sau prin pulverizare.
- C** Se poate vedea ușor atunci când placa SkamoEnclosure Board este saturată de grund Skamol Primer.
- D** La aproximativ 30 minute după aplicarea grundului Skamol Primer, placa SkamoEnclosure Board este pregătită pentru tencuiala de finisaj Skamol Smooth Plaster sau tencuiala structurală Skamol Structural Plaster.

Etapa 6 de montaj: Protejați plăcile

Ca protecție la îmbinări se folosește bandă de îmbinare Skamol Joint Tape. Ca protecție la colțuri se folosește colț Skamol Corner. Ca protecție pentru suprafețe se folosește plasă Skamol Mesh.

Produsele pot fi reduse ușor la lungimea necesară folosind clești sau foarfecă.

Toate produsele se dilată în același mod cu placa SkamolEnclosure Board, evitând astfel crăparea tencuiei.



1 Aplicați bandă de îmbinare Skamol Joint Tape.



2 Aplicați tencuiala acolo unde se folosește colțul Skamol Corner.



3 Îndepărtați excesul de tencuială.

- A** Banda de îmbinare Skamol Joint Tape se aplică la îmbinări.
- B** Aplicați un strat subțire de tencuială structurală Skamol Structural Plaster sau tencuială de finisaj Skamol Smooth Plaster acolo unde se folosește colțul Skamol Corner.
- C** Apăsați colțul Skamol Corner în tencuială.
- D** Excesul de tencuială se nivelează cu un cuțit pentru chit.
- E** Aplicați un strat subțire de tencuială de finisaj Skamol Smooth Plaster sau tencuială structurală Skamol Structural Plaster acolo unde se folosește plasa Skamol Mesh.
- F** Apăsați plasa Skamol Mesh în tencuială. Suprapuneți îmbinările cu 10 cm.
- G** Excesul de tencuială se nivelează cu un cuțit pentru chit.
- H** După 30 de minute, se poate aplica pe întreaga suprafață tencuială de finisaj Skamol Smooth Plaster sau tencuială structurală Skamol Structural Plaster.

Etapa 7 de montaj: Tencuiți plăcile

Atât tencuiala de finisaj Skamol Smooth Plaster cât și tencuiala structurală Skamol Structural Plaster se folosesc pentru finisare.

Pentru a asigura o suprafață uniformă este important ca placa SkamoEnclosure Board, sculele, gălețile de amestecare și apa să nu conțină praf și materii străine de orice fel.

Nu se recomandă aprinderea șemineului până când nu este complet întărită tencuiala de finisaj Skamol Smooth Plaster.



1 Amestecați tencuiala cu apă la proporția de amestecare specificată.



2 Aplicați tencuiala într-un strat de grosime uniformă.



3 În 4 până la 5 zile tencuiala se întărește iar șemineul se poate folosi.

Skamol Smooth Plaster

- A** Tencuiala de finisaj Skamol Smooth Plaster se amestecă în proporție de 5,5 până la 6,5l apă la un sac de 15kg.
 - Turnați 4L de apă într-o găleată de amestecare
 - Amestecați viguros și adăugați întregul conținut al sacului cu tencuială de finisaj Skamol Smooth Plaster (15kg)
 - Adăugați restul de 1,5 până la 2,5L de apă în amestec până se obține consistența dorită
 - Amestecați viguros timp de cel puțin 5 minute
 - Lăsați amestecul să se odihnească timp de 10 până la 15 minute și amestecați din nou până când amestecul este complet înmuiat și fără bule de aer.
 - După amestecare, tencuiala de finisaj Skamol Smooth Plaster se poate folosi în interval de 30 până la 60 de minute.
- B** Tencuiala de finisaj Skamol Smooth Plaster se aplică pe placa SkamoEnclosure Board folosind o mistrie cu dinți pentru a obține un strat de grosime uniformă (de la 1.5 până la 3mm). Tencuiala este apoi retușată.
- C** Șemineul se poate folosi după întărire (de la 4 până la 5 zile la 20°C).

Skamol Structural Plaster

- A** Tencuiala structurală Skamol Structural Plaster se amestecă în proporție de 3,6 până la 4,1l apă la un sac de 20kg:
 - Turnați 2,5L de apă într-o găleată de amestecare
 - Amestecați viguros și adăugați întregul conținut al sacului cu tencuială structurală Skamol Structural Plaster (20kg)
 - Adăugați restul de 1,1 până la 1,6l de apă în amestec până se obține consistența dorită
 - Amestecați viguros timp de cel puțin 5 minute
 - După amestecare, tencuiala structurală Skamol Structural Plaster se poate folosi în interval de 30 până la 60 de minute.
- B** Tencuiala structurală Skamol Structural Plaster se aplică pe placa SkamoEnclosure Board folosind o mistrie cu dinți pentru a obține un strat de grosime uniformă (de la 2 până la 8mm). Tencuiala este apoi retușată.
- C** Șemineul se poate folosi după întărire (de la 4 până la 5 zile la 20°C).



Un sistem sigur, mediu de lucru îmbunătățit și
montaj facil.

Aflați mai multe la www.skamol.com

Skamol by Etex

Hasselager Centervej 1, 8260 Viby, Danemarca

Tel.: +45 97 72 15 33

www.skamol.com