

Monteringsvejledning for pejseindramning



Et system

SkamoEnclosure er et komplet system,
der består af SkamoEnclosure Board og tilbehørsprodukter.



Skamol Adhesive

Klæber

Skamo Enclosure Board

Isoleringsplade (letvægt)

Skamol Corner

Hjørnebeskytter (PVC)

Skamol Glue

Lim

Skamol Joint Tape

Spartelremse

Skamol Mesh

Armeringsnet

Skamol Metal Corner

Hjørnebeskytter (metal)

Skamol Plug

Dyvel

Skamol Primer

Grunder

Skamol Screw

Skrue

Skamol Smooth Plaster

Puds (finkornet)

Skamol Structural Plaster

Puds (grovkornet)

Skamol Torx

Skrue (torx)

Skamo Enclosure Vermiculite Board

Isoleringsplade

Generel info

Anvend kun produkter fra SkamoEnclosure-systemet.

Du skal til enhver tid overholde pejseindsatsproducentens instruktioner, de inkluderer sikkerhedskrav til brændbart materiale, dimensioner på konvektionsriste og anden vigtig produktinformation.

Bemærk

Der skal altid være en minimumsafstand på 5mm mellem pejseindsatsen og SkamoEnclosure Board af hensyn til stålets varmeekspansionen.

Nødvendige værktøjer til montering

Håndsav



Tommestok



Elektrisk boremaskine



Bits torx T20



Piskeris



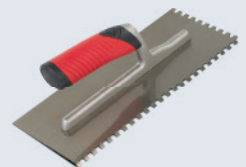
Malerrulle



Spande



Murske



Trækbræt

Inden montering

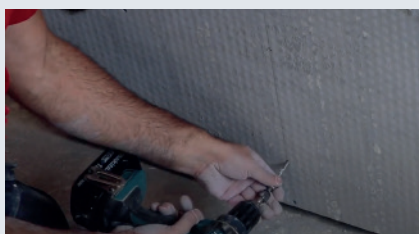
Skær SkamoEnclosure Boards ned til størrelse med almindelige træbearbejdningstøjer.

Det anbefales altid at bruge plader med en tykkelse på 50mm til SkamoEnclosure-systemet.

Fastgør brædderne med Skamol Torx, og påfør en linje Skamol Glue, der hvor brædderne er samlet.



1 Forstærk SkamoEnclosure Board-samlingerne ved hjælp af Skamol Glue.



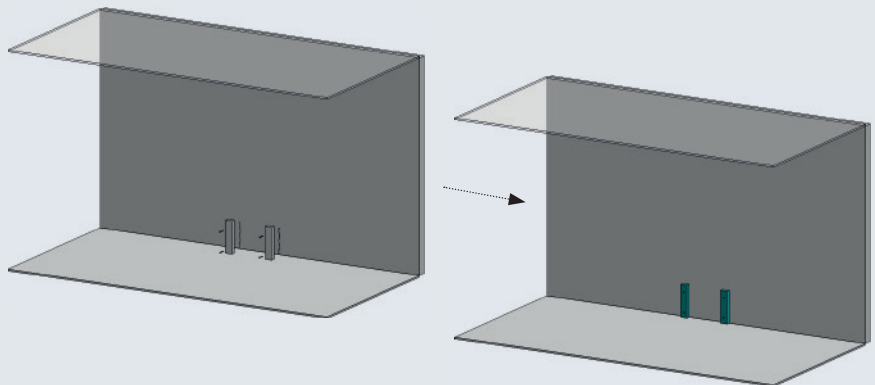
2 Brug Skamol Torx med en afstand på 250 til 350mm imellem.

- A** For at sikre en stærk konstruktion anvendes en kombination af Skamol Torx og Skamol Glue i samlingerne mellem SkamoEnclosure Board.
- B** Fjern støv fra SkamoEnclosure Boards overflade.
- C** Skamol Primer leveres klar til brug. Påfør Skamol Primer på SkamoEnclosure Board i et jævnt lag med en børste, rulle eller sprøjte.
- D** Du kan nemt se, hvornår SkamoEnclosure Board er mættet med Skamol Primer.
- E** Cirka 30 minutter efter påføring af Skamol Primer er SkamoEnclosure Board klar til Skamol Glue.
- F** Påfør Skamol Glue på toppen af SkamoEnclosure Board i et jævnt lag.
- G** Tryk SkamoEnclosure Boards på plads. Husk at Skamol Glue binder hurtigt.
- H** Der er ingen hærdningstid, når SkamoEnclosure Boards er limet.
- I** Fjern overskydende Skamol Glue væske med en klud. Fjern det hærdede Skamol Glue med en spatel.
- J** Brug Skamol Torx med en afstand på 250 til 350mm imellem.
- K** Det er ikke nødvendigt at for-bore SkamoEnclosure Board.

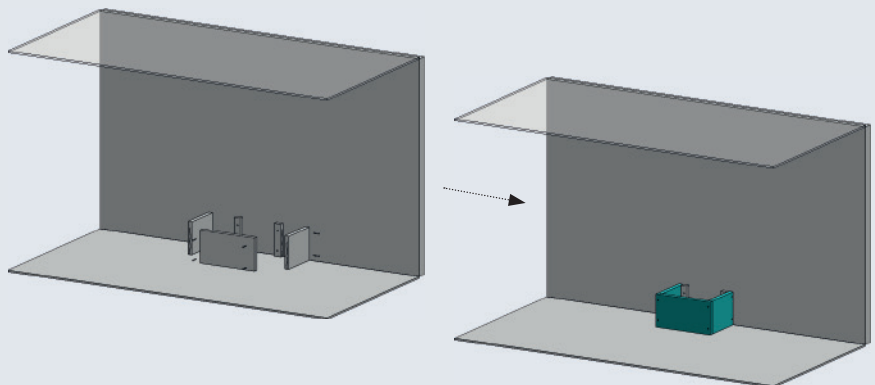
Montering trin 1: Saml pejsens base

- 1.1:** Monter to 50 × 80mm strimler på bagvæggen for at fastgøre og sikre basen.

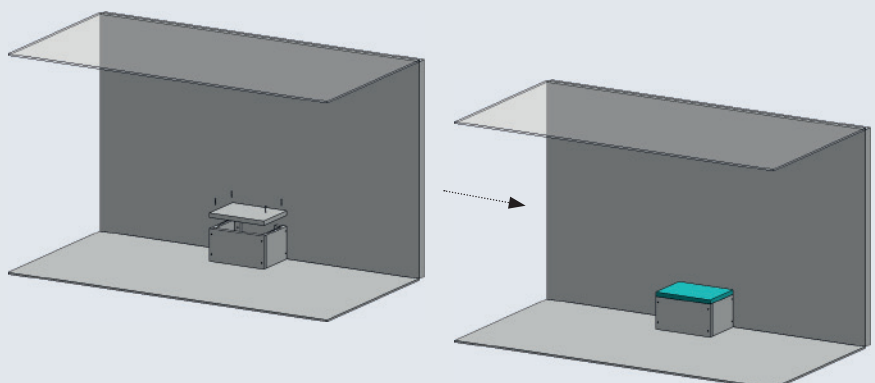
Bemærk: Sørg for, at de lodrette understøtninger er placeret direkte under pejsen.



- 1.2:** Monter siderne og basens forside ved hjælp af Skamol Glue og Skamol Torx.



- 1.3:** Monter toppen af basen ved hjælp af Skamol Glue og Skamol Torx.



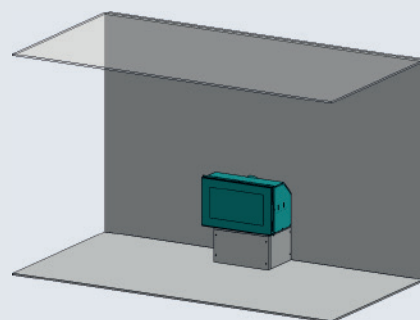
Montering trin 2:

Placer pejsen

2.1: Sørg for at pejsen er placeret i vater og niveau.

Bemærk: Følg altid producentens anvisninger om afstand til en brændbar væg.

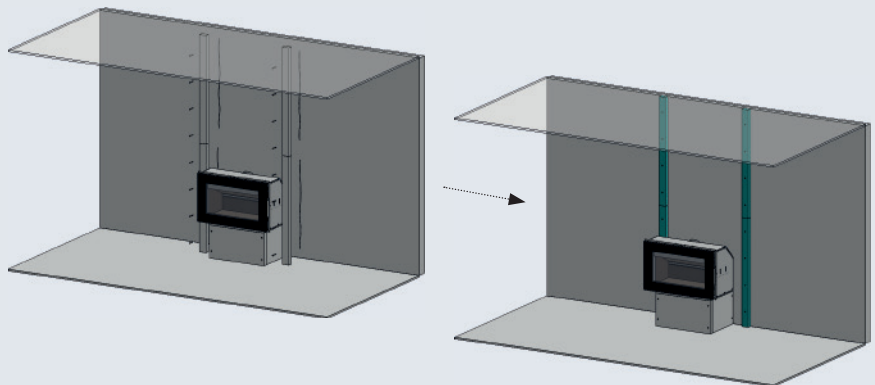
Udfør skorstensarbejdet inden du går videre.



Montering trin 3: Saml skellettet

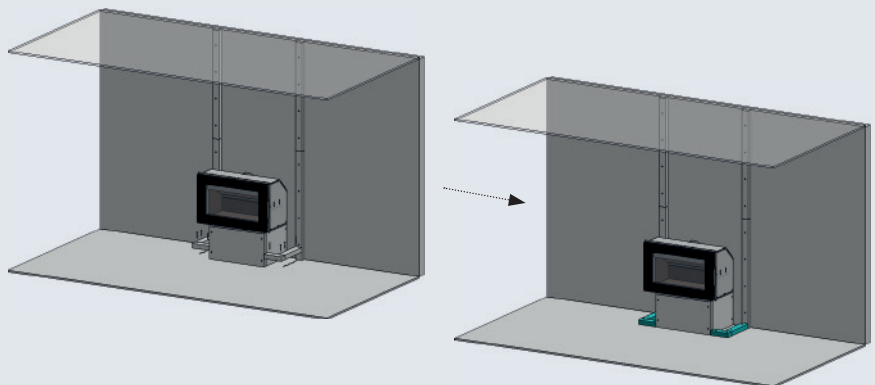
3.1: Monter 50×80mm strimlerne på bagvæggen.

Påfør en linje Skamol Glue, og fastgør strimlerne med Skamol Torx.



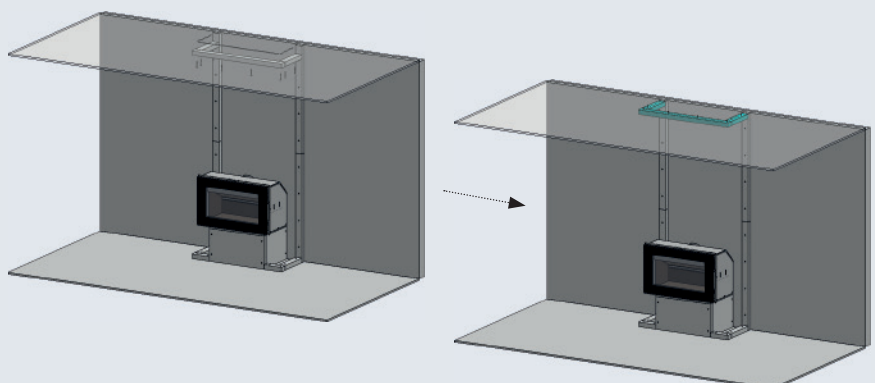
3.2: Monter 50×80mm strimlerne på gulvet.

Påfør en linje Skamol Glue, og fastgør strimlerne med Skamol Torx.



3.3: Monter 50×80mm strimlerne i loftet.

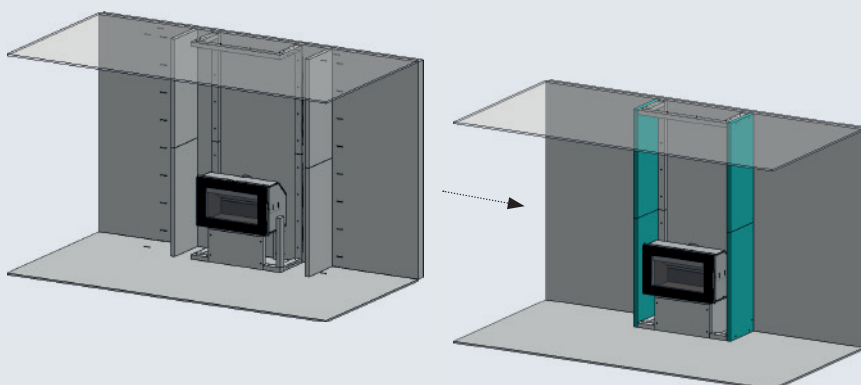
Påfør en linje Skamol Glue, og fastgør strimlerne med Skamol Torx.



Montering trin 4: Afslut rammen

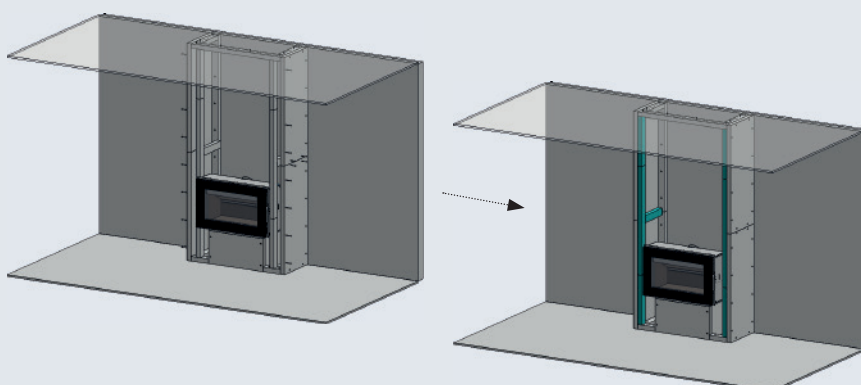
4.1: Monter sidepladerne på rammen.

Påfør en linje Skamol Glue, og fastgør sidepladerne med Skamol Torx.



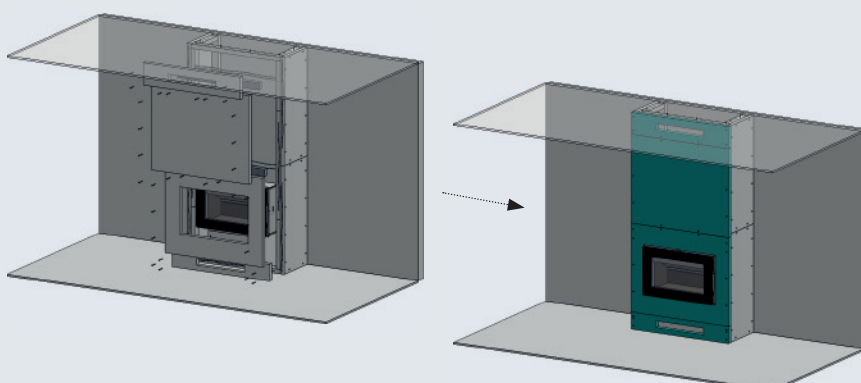
4.2: Monter strimlerne på forsiden for at færdiggøre rammen.

Påfør en linje Skamol Glue, og fastgør strimlerne med Skamol Torx.



4.3: Monter forsiden, brug en 50×80mm strimmel på bagsiden, hvor pladerne er samlet.

Påfør en linje Skamol Glue, og fastgør forpladerne med Skamol Torx.



Montering trin 5:

Påfør pladerne primer

Skamol Primer påføres på den side af SkamoEnclosure Board, hvor Skamol Smooth Plaster eller Skamol Structural Plaster vil blive påført

Skamol Primer leveres klar til brug.



1 Skamol Primer leveres klar til brug.



2 Påfør Skamol Primer på overfladen af SkamoEnclosure Board, hvor pudset skal påføres.



3 Puds kan påføres ca. 30 minutter efter påføring af Skamol Primer.

- A** Fjern støv fra SkamoEnclosure Boards overflade.
- B** Skamol Primer leveres klar til brug. Påfør Skamol Primer på SkamoEnclosure Board i et jævnt lag med en børste, rulle eller sprøjte.
- C** Du kan nemt se, hvornår SkamoEnclosure Board er mættet med Skamol Primer.
- D** Ca. 30 minutter efter påføring af Skamol Primer er SkamoEnclosure Board klar til at påføres Skamol Smooth Plaster eller Skamol Structural Plaster.

Montering trin 6:

Beskyt pladerne

Skamol Joint Tape anvendes som beskyttelse ved samlinger. Skamol Corner anvendes som beskyttelse ved hjørnesamlinger. Skamol Mesh anvendes som beskyttelse på overflader.

Produkterne kan let forkortes til den ønskede længde med en bidetang eller en saks.

Alle produkter udvides på samme måde som Skamol Enclosure Board og undgår dermed revner i pudset.



1 Placer Skamol Joint Tape.



2 Påfør pudset, hvor der anvendes Skamol Corner.



3 Udjævn overskydende puds.

- A** Skamol Joint Tape placeres på samlinger.
- B** Påfør et tyndt lag af Skamol Structural Plaster eller Skamol Smooth Plaster, hvor Skamol Corner anvendes.
- C** Tryk Skamol Corner ind i pudset.
- D** Overskydende puds kan jævnes ud med en spatel.
- E** Påfør et tyndt lag af Skamol Smooth Plaster eller Skamol Structural Plaster, hvor Skamol Mesh anvendes.
- F** Tryk Skamol Mesh ind i pudset. Overlap splejsning med 10 cm.
- G** Overskydende puds kan jævnes ud med en spatel.
- H** Efter 30 minutter kan Skamol Smooth Plaster eller Skamol Structural Plaster påføres hele overfladen.

Montering trin 7: Påfør pladerne puds

Både Skamol Smooth Plaster og Skamol Structural Plaster bruges som efterbehandling.

For at sikre en jævn overflade er det vigtigt, at SkamoEnclosure Board, værktøj, blandespande og vand er fri for støv og fremmedlegemer af enhver art.

Det anbefales ikke at tænde pejsen, før Skamol Smooth Plaster er fuldstændig hærdet.



1 Bland puds med vand i henhold til det anførte blandingsforhold.



2 Påfør pudset i en jævn lagtykkelse.



3 I løbet af 4 til 5 dage hærdes pudsens, og pejsen kan bruges.

Skamol Smooth Plaster

- A** Skamol Smooth Plaster skal blandes i forholdet 5,5 til 6,5l vand pr. 15kg pose.
 - Hæld 4l vand ned i en blandespand
 - Rør kraftigt, og tilføj hele indholdet af posen med Skamol Smooth Plaster (15kg)
 - Der tilsættes de resterende 1,5 til 2,5l vand til blandingen, indtil den ønskede konsistens er opnået
 - Bland kraftigt i mindst 5 minutter
 - Lad blandingen hvile i 10 til 15 minutter og bland igen, indtil blandingen er helt blødgjort og fri for bobler.
 - Efter blanding kan Skamol Smooth Plaster bruges i 30 til 60 minutter.
- B** Skamol Smooth Plaster påføres SkamoEnclosure Board med en tandspartel for at opnå en jævn lagtykkelse (1,5 til 3mm). Pudset afrettes derefter.
- C** Pejsen kan bruges efter hærdning (4 til 5 dage ved 20°C).

Skamol Structural Plaster

- A** Skamol Structural Plaster skal blandes i forholdet 3,6 til 4,1l vand pr. 20kg pose:
 - Hæld 2,5l vand ned i en blandespand
 - Rør kraftigt, og tilføj hele indholdet af posen med Skamol Structural Plaster (20kg)
 - Der tilsættes de resterende 1,1 til 1,6l vand til blandingen, indtil den ønskede konsistens er opnået
 - Bland kraftigt i mindst 5 minutter
 - Efter blanding kan Skamol Structural Plaster bruges i 30 til 60 minutter.
- B** Skamol Structural Plaster påføres SkamoEnclosure Board med en tandspartel for at opnå en jævn lagtykkelse (2 til 8mm). Pudset afrettes derefter.
- C** Pejsen kan bruges efter hærdning (4 til 5 dage ved 20°C).



Et sikkert system, forbedret arbejdsmiljø og nem
montering.

Lær mere på www.skamol.com

Skamol by Etex

Hasselager Centervej 1, 8260 Viby, Danmark

Tel.: +45 97 72 15 33

www.skamol.com