

Notice de montage pour boîtier de cheminée



Un système

SkamoEnclosure est un système complet,
qui se compose de plaques SkamoEnclosure Board et de produits accessoires.



Skamol Adhesive

Adhésif

Skamo Enclosure Board

Plaque d'isolation (légère)

Skamol Corner

Protecteur d'angle (PVC)

Skamol Glue

Colle

Skamol Joint Tape

Pistolet à colle

Skamol Mesh

Reinforcement mesh

Skamol Metal Corner

Trame de renfort

Skamol Plug

Prise murale

Skamol Primer

Apprêt

Skamol Screw

Vis

Skamol Smooth Plaster

Enduit (à grain fin)

Skamol Structural Plaster

Enduit (à gros grains)

Skamol Torx

Vis (torx)

Skamo Enclosure Vermiculite Board

Plaque d'isolation

Informations générales

Utilisez uniquement des produits du système SkamoEnclosure.

Vous devez respecter les instructions du fabricant de l'insert de cheminée en tout temps ; elles comprennent les exigences de sécurité relatives aux matières combustibles, les dimensions des grilles de convection et d'autres informations importantes concernant le produit.

Remarque

Laissez toujours une distance minimale de 5mm entre l'insert de cheminée et les plaques SkamoEnclosure Board afin de permettre la dilatation thermique de l'acier.

Outils de montage



Scie à main



Mètre pliant



Perceuse électrique



Mèches Torx T20



Malaxeur



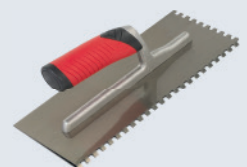
Rouleau à peinture



Seaux



Truelle à brique



Truelle à enduit

Avant le montage

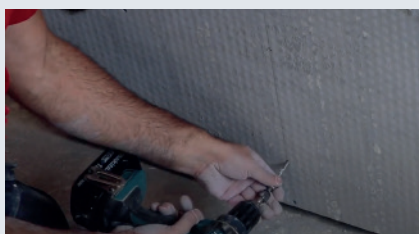
Coupez les plaques SkamoEnclosure Board afin de leur donner la taille adéquate à l'aide d'outils de menuiserie ordinaires.

Il est recommandé de toujours utiliser des plaques de 50mm d'épaisseur pour le système SkamoEnclosure.

Fixez les plaques avec des vis Skamol Torx et appliquez une ligne de colle Skamol Glue à l'endroit où les plaques sont assemblées.



1 Renforcez les jointures des plaques SkamoEnclosure Board à l'aide de colle Skamol Glue.



2 Utilisez les vis Skamol Torx en les espaçant de 250 à 350mm.

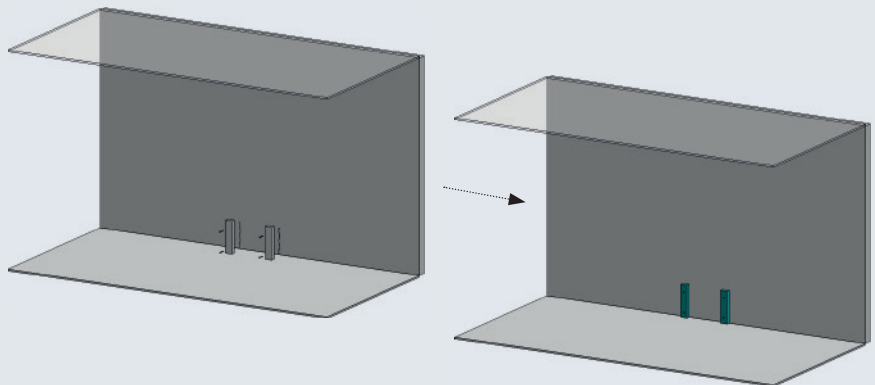
- A** Pour assurer une construction solide, utilisez une combinaison de vis Skamol Torx et de colle Skamol Glue au niveau des jointures entre les plaques SkamoEnclosure Board.
- B** Enlevez la poussière de la surface des plaques SkamoEnclosure Board.
- C** L'apprêt Skamol Primer est prêt à l'emploi. Appliquez une couche uniforme d'apprêt Skamol Primer sur la plaque SkamoEnclosure Board à l'aide d'un pinceau, d'un rouleau ou d'un pulvérisateur.
- D** Vous pouvez détecter facilement lorsque la plaque SkamoEnclosure Board est saturée d'apprêt Skamol Primer.
- E** Environ 30 minutes après l'application d'apprêt Skamol Primer, la plaque SkamoEnclosure Board est prête à recevoir la colle Skamol Glue.
- F** Appliquez une couche uniforme de colle Skamol Glue en haut de la plaque SkamoEnclosure Board.
- G** Appuyez sur les plaques SkamoEnclosure Board pour les mettre en place. N'oubliez pas que la colle Skamol Glue sèche rapidement.
- H** Une fois les plaques collées SkamoEnclosure, il n'y a pas de temps de prise.
- I** Retirez l'excès de liquide de colle Skamol Glue avec un chiffon humide. Retirez les morceaux de colle Skamol Glue durcis à l'aide d'un couteau à mastic.
- J** Utilisez les vis Skamol Torx en les espaçant de 250 à 350mm.
- K** Il n'est pas nécessaire de pré-percer la plaque SkamoEnclosure Board.

Étape de montage 1 :

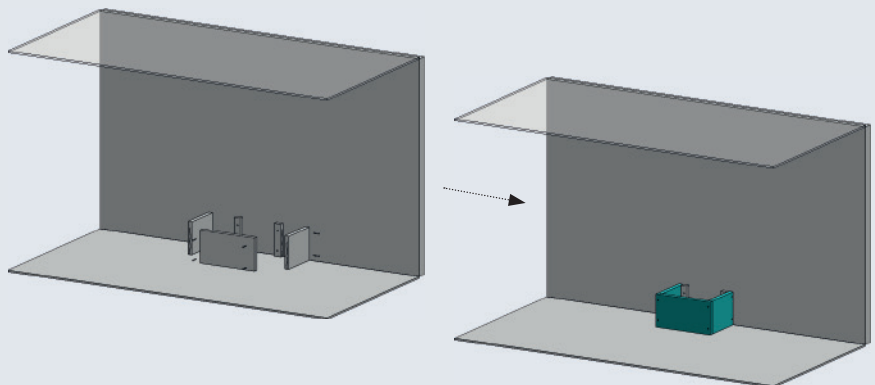
Assembler la base de la cheminée

- 1.1 :** Montez deux bandes de 50×80mm sur la paroi arrière pour fixer et sécuriser la base.

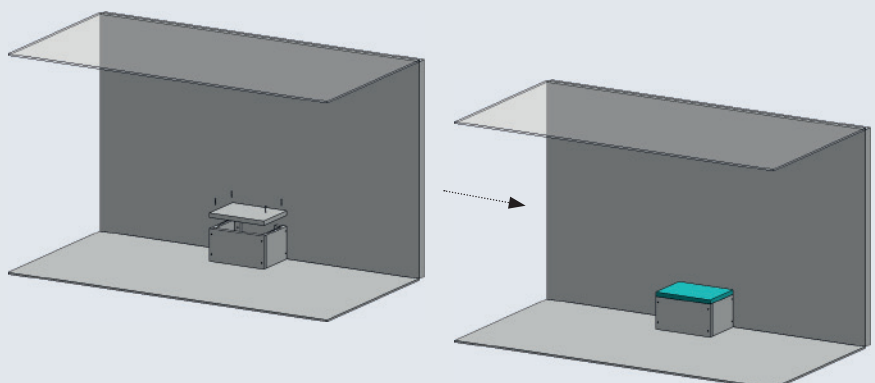
Remarque : assurez-vous que les supports verticaux sont placés directement sous l'alimentation de la cheminée.



- 1.2 :** Montez les côtés et l'avant de la base en utilisant de la colle Skamol Glue et des vis Skamol Torx.



- 1.3 :** Montez le haut de la base en utilisant de la colle Skamol Glue et des vis Skamol Torx.



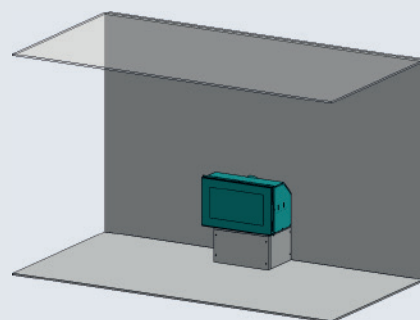
Étape de montage 2 :

Mettre en place la cheminée

2.1 : Veillez à ce que la cheminée soit droite et carrée.

Remarque : suivez toujours les instructions du fabricant concernant la distance à préserver par rapport à un mur inflammable.

Réalisez les interventions nécessaires sur la cheminée avant de poursuivre.

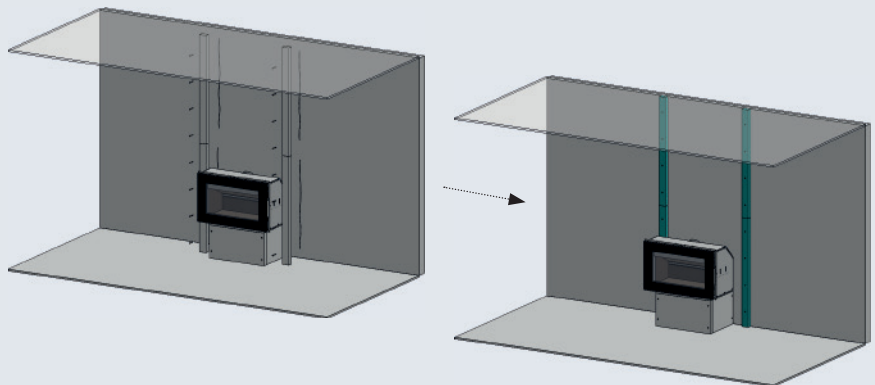


Étape de montage 3 :

Assembler la carcasse

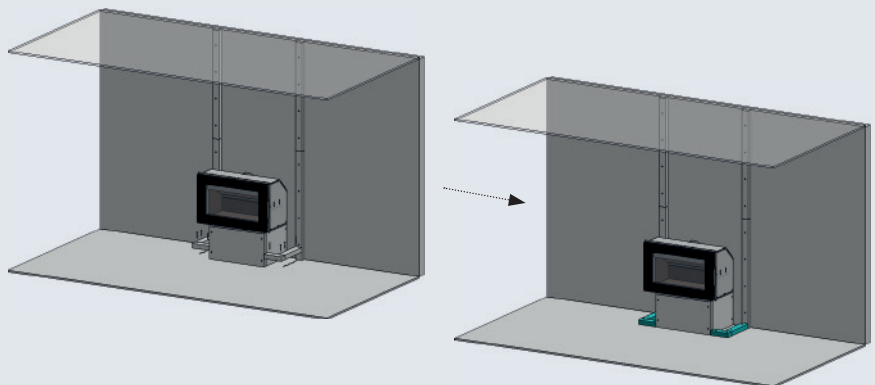
- 3.1 :** Montez les bandes de 50×80mm sur la paroi arrière.

Appliquez une ligne de colle Skamol Glue sur les bandes et fixez-les à l'aide de vis Skamol Torx.



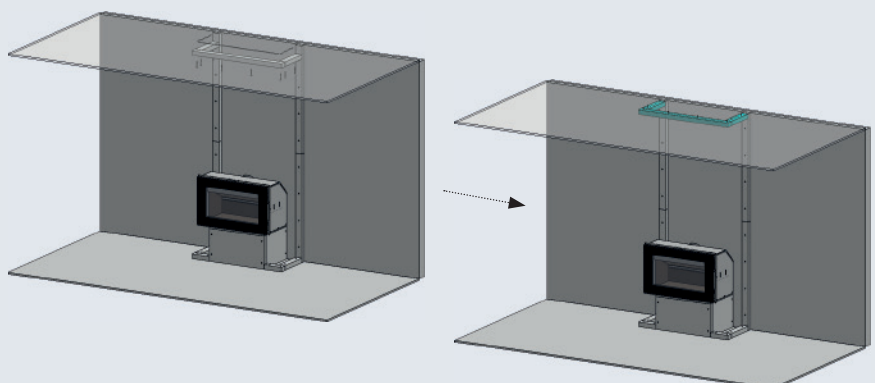
- 3.2 :** Montez les bandes de 50×80mm sur le sol.

Appliquez une ligne de colle Skamol Glue sur les bandes et fixez-les à l'aide de vis Skamol Torx.



- 3.3 :** Montez les bandes de 50×80mm sur le plafond.

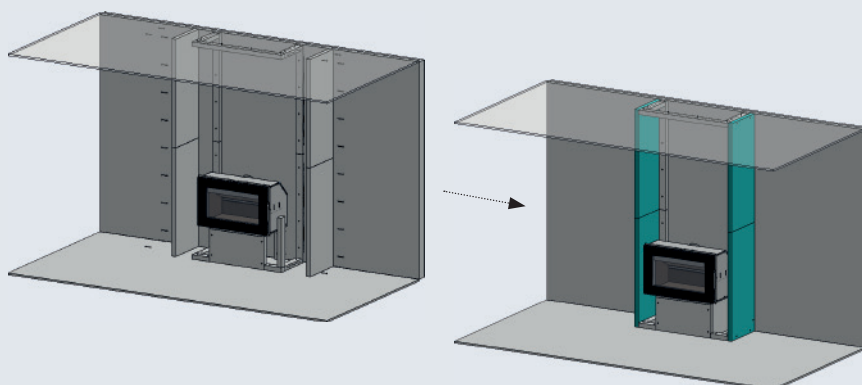
Appliquez une ligne de colle Skamol Glue sur les bandes et fixez-les à l'aide de vis Skamol Torx.



Étape de montage 4 : Terminer l'encadrement

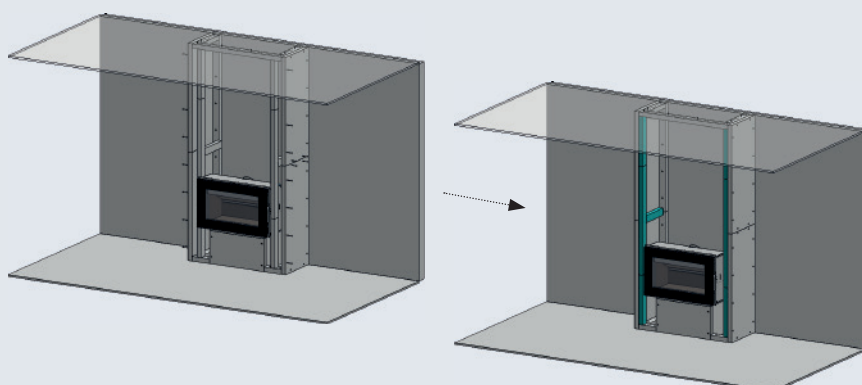
4.1 : Montez les plaques latérales sur le cadre.

Appliquez une ligne de colle Skamol Glue sur les plaques latérales et fixez-les à l'aide de vis Skamol Torx.



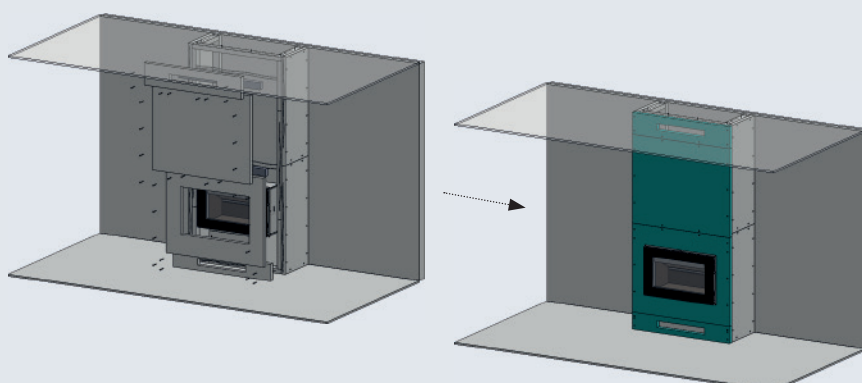
4.2 : Montez les bandes à l'avant pour terminer l'encadrement.

Appliquez une ligne de colle Skamol Glue sur les bandes et fixez-les à l'aide de vis Skamol Torx.



4.3 : Montez l'avant, utilisez une bande de 50×80mm à l'arrière, à l'endroit où les plaques se rejoignent.

Appliquez une ligne de colle Skamol Glue sur les plaques avant et fixez-les à l'aide de vis Skamol Torx.



Étape de montage 5 :

Appliquer de l'apprêt sur les plaques

L'apprêt Skamol Primer est appliqué sur le côté de la plaque SkamoEnclosure Board, à l'endroit où de l'enduit Skamol Smooth Plaster ou Skamol Structural Plaster sera appliqué.

L'apprêt Skamol Primer est prêt à l'emploi.



1 L'apprêt Skamol Primer est prêt à l'emploi.



2 Appliquez de l'apprêt Skamol Primer sur la surface de la plaque SkamoEnclosure Board à l'endroit où l'enduit doit être appliqué.



3 L'enduit peut être appliqué environ 30 minutes après l'application de l'apprêt Skamol Primer.

- A** Enlevez la poussière de la surface des plaques SkamoEnclosure Board.
- B** L'apprêt Skamol Primer est prêt à l'emploi. Appliquez une couche uniforme d'apprêt Skamol Primer sur la plaque SkamoEnclosure Board à l'aide d'un pinceau, d'un rouleau ou d'un pulvérisateur.
- C** Vous pouvez détecter facilement lorsque la plaque SkamoEnclosure Board est saturée d'apprêt Skamol Primer.
- D** Environ 30 minutes après l'application de l'apprêt Skamol Primer, la plaque SkamoEnclosure Board est prête pour l'application d'enduit Skamol Smooth Plaster ou Skamol Structural Plaster.

Étape de montage 6 :

Protéger les plaques

Un ruban adhésif pour joints Skamol Joint Tape est utilisé pour protéger les jointures. Un coin Skamol Corner est utilisé pour protéger les jointures en coins. Une trame Skamol Mesh est utilisée pour protéger les surfaces.

Les produits peuvent être facilement raccourcis à l'aide d'une pince ou de ciseaux, selon les besoins.

Tous les produits se dilatent de la même manière que les plaques SkamoEnclosure Board, évitant ainsi la fissuration de l'enduit.



1 Mettez en place le ruban adhésif Skamol Joint Tape.



2 Appliquez l'enduit à l'endroit où le coin Skamol Corner est utilisé.



3 Nivelez l'excès d'enduit.

- A** Du ruban adhésif Skamol Joint Tape est placé au niveau des jointures.
- B** Appliquez une fine couche d'enduit Skamol Structural Plaster ou Skamol Smooth Plaster à l'endroit où un coin Skamol Corner est utilisé.
- C** Enfoncez le coin Skamol Corner dans l'enduit.
- D** L'excès d'enduit doit être nivelé à l'aide d'un couteau à mastic.
- E** Appliquez une fine couche d'enduit Skamol Smooth Plaster ou Skamol Structural Plaster à l'endroit où une trame Skamol Mesh est utilisée.
- F** Enfoncez la trame Skamol Mesh dans l'enduit. Faites se chevaucher les jointures sur 10 cm.
- G** L'excès d'enduit doit être nivelé à l'aide d'un couteau à mastic.
- H** Au bout de 30 minutes, l'enduit Skamol Smooth Plaster ou Skamol Structural Plaster peut être appliqué sur l'ensemble de la surface.

Étape de montage 7 : Enduire les plaques

Les enduits Skamol Smooth Plaster et Skamol Structural Plaster sont tous deux utilisés pour la finition.

Afin d'assurer l'uniformité de la surface, il est important que la plaque SkamoEnclosure Board, les outils, les seaux et l'eau ne contiennent ni poussière, ni corps étrangers de quelque sorte que ce soit.

Il est recommandé de ne pas allumer un feu dans la cheminée tant que l'enduit Skamol Smooth Plaster n'a pas complètement durci.



1 Mélangez l'enduit avec de l'eau dans les proportions de mélange indiquées.



2 Appliquez une couche uniforme d'enduit.



3 Dans un délai de 4 à 5 jours, l'enduit durcit et la cheminée peut être utilisée.

Skamol Smooth Plaster

- A** L'enduit Skamol Smooth Plaster est mélangé selon un rapport de 5,5 à 6,5l d'eau par sac de 15 kg d'enduit.
 - Versez 4l d'eau dans un seau
 - Mélangez vigoureusement et ajoutez tout le contenu du sac d'enduit Skamol Smooth Plaster (15 kg)
 - Ajoutez le volume d'eau restant (1,5 à 2,5 l) au mélange jusqu'à obtention de la consistance souhaitée
 - Mélangez vigoureusement pendant au moins 5 minutes
 - Laissez reposer le mélange pendant 10 à 15 minutes, puis mélangez à nouveau jusqu'à ce que le mélange soit complètement homogène et sans bulles.
 - Une fois mélangé, l'enduit Skamol Smooth Plaster est utilisable pendant 30 à 60 minutes.
- B** Appliquez l'enduit Skamol Smooth Plaster sur la plaque SkamoEnclosure Board à l'aide d'une truelle dentelée, de manière à obtenir une couche homogène (1,5 à 3mm d'épaisseur). Ensuite, lissez l'enduit.
- C** La cheminée peut être utilisée une fois que l'enduit a durci (4 à 5 jours à 20 °C).

Skamol Structural Plaster

- A** L'enduit Skamol Structural Plaster est mélangé selon un rapport de 3,6 à 4,1l d'eau par sac de 20 kg d'enduit :
 - Versez 2,5l d'eau dans un seau
 - Mélangez vigoureusement et ajoutez tout le contenu du sac d'enduit Skamol Structural Plaster (20 kg)
 - Ajoutez le volume d'eau restant (1,1 à 1,6 l) au mélange jusqu'à obtention de la consistance souhaitée
 - Mélangez vigoureusement pendant au moins 5 minutes
 - Une fois mélangé, l'enduit Skamol Structural Plaster est utilisable pendant 30 à 60 minutes.
- B** Appliquez l'enduit Skamol Structural Plaster sur la plaque SkamoEnclosure Board à l'aide d'une truelle dentelée, de manière à obtenir une couche homogène (2 à 8mm d'épaisseur). Ensuite, lissez l'enduit.
- C** La cheminée peut être utilisée une fois que l'enduit a durci (4 à 5 jours à 20 °C).



Un système sûr, un environnement de travail amélioré et un montage facile.

Pour en savoir plus, visitez www.skamol.com

Skamol by Etex

Hasselager Centervej 1, 8260 Viby, Danemark
Tél. : +45 97 72 15 33

www.skamol.com